

# 江西景德镇明清御窑遗址发掘简报

北京大学考古文博学院  
江西省文物考古研究所  
景德镇市陶瓷考古研究所

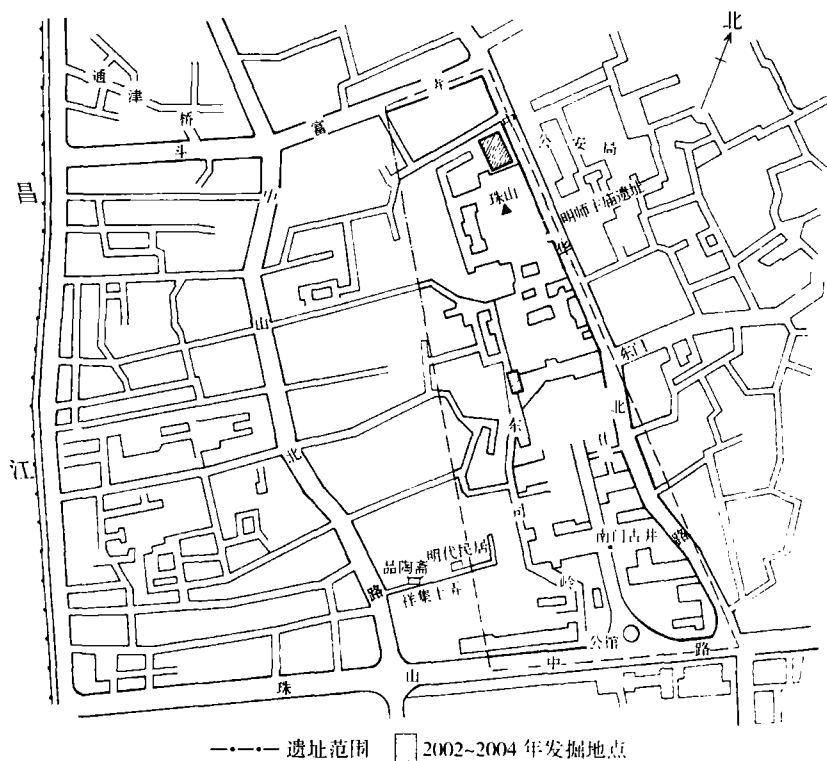
明清两代沿袭宋元时期设立官窑的做法，在江西景德镇设置御窑，以满足宫廷对瓷器的需要。文献记载及研究成果表明，明代御窑创

建于洪武二年(1369年)<sup>[1]</sup>，称“御器厂”，明王朝灭亡，其遂为清王朝所有，并改称为“御窑厂”，直至清王朝灭亡，前后延续了542年。废弃后，

随着时间的推移和人类在遗址上的频繁活动及不断开发，御窑设施和地面建筑除位于南门内的一口井外，其余早已荡然无存。其上建满了办公楼、民宅、商店和厂房等。

御窑遗址位于景德镇市中心的珠山地区，以珠山上景德镇的标志性建筑——龙珠阁为中心，呈南宽向北渐窄的长梯形(图一) 周长约1145米，总面积约54300平方米<sup>[2]</sup>。

1982~1994年，景德镇市陶瓷考古研究



图一 遗址位置示意图

所为配合市政建设工程,对御窑遗址进行了多次抢救性发掘,出土了明代洪武至嘉靖时期的落选御用瓷片“竟有十数吨,若干亿片”<sup>[1]</sup>,修复了大量洪武、永乐、宣德、正统、成化时期的落选御用瓷器<sup>[4]</sup>。为研究明代御窑提供了珍贵的实物资料,使人们了解了御窑遗址丰富的文化内涵并认识到了它的学术价值。

2001年,位于珠山北麓、御窑遗址内的建国瓷厂旧厂房倒塌,出现了较大面积的空地。趁此机会,经国家文物局批准,北京大学考古文博学院、江西省文物考古研究所、景德镇市陶瓷考古研究所联合组成考古队,于2002年10月初对这片空地主动进行考古发掘。发掘开始后,为了发掘和学术研究的需要,由景德镇市政府决定并出面组织,于2003年上半年、2004年上半年,分别将位于珠山北麓的两栋居民楼房、珠山南麓的市政府机关大膳堂拆除,以供考古发掘。发掘工作于2004年12月底暂告一段落。

这次发掘共发掘了两个地点,具体位置:一是在珠山北麓,即御窑遗址内的东北部,原建国瓷厂和2003年拆除的两栋居民楼的位置;二是在珠山南麓,即御窑遗址内的南部西侧,2004年拆除的市政府机关大膳堂的位置(见图一)。发掘面积共计1578平方米,最深的探方达5米余。揭露了许多重要遗迹和出土了大量遗物。2004年被评为2003年度全国十大考古新发现之一。现将发掘情况简报如下。

### 一 地层堆积

景德镇明清御窑的占地面积不大,但烧造时间长,修整、改建次数多,再加上明代早中期的落选御用瓷器必须打碎埋藏在御器厂内,这样就形成了不同于民窑的堆积与地层。现以02JYIT0501西壁、03JYIT0403西壁为例,介绍如下。

#### 02JYIT0501西壁(图二)。

第①层:近现代杂乱的填土层。厚0.5~2.1米,土质疏密不一,土色较杂。内含砖、瓦等

建筑材料碎块,杂有近现代和明清时期的民窑瓷片,还有少量明清御窑和民国江西瓷业公司的瓷片。

第②层:灰黑色土,土质较疏松。厚0~0.6米,分布在探方的南部。出土遗物主要为明清御窑、民窑瓷片和窑具,其中以清代同治、光绪御窑的瓷片为多。

第③层:此壁无第③层。此层仅分布于探方的东南部,厚0~0.75米。红褐色土,土质疏松,出土有少量元代青白釉瓷片。

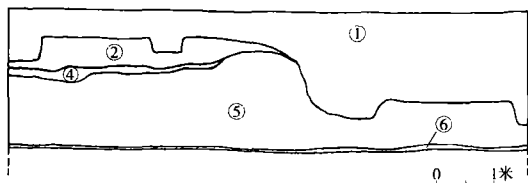
第④层:灰色土,土质较紧密。厚0~0.33米,分布在探方的南部。出土有少量元代青白釉瓷片和明代御窑瓷片。

第⑤层:灰红褐色土,土质疏松。厚0.4~1.7米。出土有明代宣德御窑瓷器和瓷片及大量的窑具。瓷器(含瓷片)的品种主要有白釉瓷器、仿哥釉瓷器、仿龙泉青釉瓷器,另有少量的青花瓷器等,器形主要有碗、盘、靶盏、果盘、罐、炉、爵等,有些器物的外底刻“大明宣德年制”双圈楷书六字款。窑具主要有匣钵、套钵和垫饼。

第⑥层:黄褐色土,土质较纯、较细密。厚0.04~0.05米。掩埋落选御用瓷器碎片的小坑(K1~K15)开口在此层下。

第⑦层:灰色土,土质细密且黏。未发掘。层面较平整,散布着少量元代和明代初年的碎小瓷片。K1~K15打破此层,即掩埋落选御用瓷器碎片的小坑就设挖在此层。

综合上述,第①层是近现代填土和房屋倒塌后的建筑垃圾;第②层是清代层,但被后世扰动;第③、④层是从其他地方有可能是从御窑外搬运来的垫土层;第⑤层是明代宣德时期御窑的原生堆积;第⑥层是专门用来覆盖K1~



图二 02JYIT0501西壁剖面图

K15的盖土层;第⑦层有可能是元代至明宣德前的活动面。

03JYIT0403西壁(图三)。

第①层:现代建筑垃圾层。厚0.3~0.9米。土质较为致密,土色杂乱,杂有较多的砖、瓦残块等建筑废弃物。出土有元代至现代的瓷器残片。

第②层:红褐色土,土质较疏松。厚0~0.35米,主要分布于探方的中部。出土有匣钵、套钵残片和垫饼,还出土有少量明代正德年款的白釉、黄釉瓷片。

第③a层:以红褐色土为主,土质较细密。厚0~1.25米,分布在探方的北部。出土有明代正德时期有年款和无年款的御窑瓷片,还有较多的民窑瓷片和匣钵碎块。瓷片以青花和白釉瓷片为主。

第③b层:此壁无第③b层。此层仅分布于探方的东北角,厚0~0.15米。土为白色瓷土尾砂,土质略密。出土有明代正德时期的白釉半成品瓷片。

第③c层:土色较杂,以红褐色为主,土质十分疏松。厚0~1.5米,分布在探方的中北部。出土有明代正德时期御窑白釉、白釉半成品和民窑青花瓷片,还有匣钵、套钵、垫饼等。成片的明代弘治时期的落选御用瓷片(P1)即在此层下。

第③d层:此壁无第③d层。此层仅分布于探方东部的中部,厚0~1.4米。黄褐色土,土质致密。出土有明代成化、正德时期的瓷片,其中以成化时期的居多。另有少量的匣钵残片。

第④层:黑灰色土,土质较疏松。厚0~0.95米,分布在探方的中部。出土瓷片较少,以成化、弘治时期的御窑产品为主,另有少量的民窑产品。P1即在此层上。

第⑤层:红褐色土,土质疏松。厚0~1.65米,分布在探方的南半部。出土有明代成化时期的青花、仿宋官青釉、白釉、斗彩及斗彩半成品瓷片,另有匣钵等。成片的明代成化时期的落选御用瓷片(P4)即在此层下。

第⑥层:黄色土,土质较致密。厚0~0.15米,分布在探方的南部。出土瓷片较少,多是P4滚落下来的成化时期的瓷片。P4即在此层上。

第⑦a层:红褐色土,土质疏松。厚0~0.4米,分布在探方的南部。出土有明代成化时期御窑青花、仿宋官青釉瓷片和匣钵等。

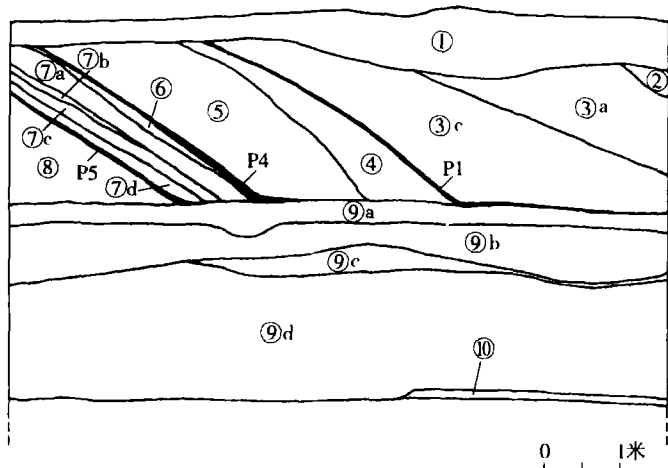
第⑦b层:灰黑色土,十分疏松。厚0~0.1米,分布在探方的南部。出土瓷片极少,多是明代成化时期的青花瓷片。

第⑦c层:红褐色土,土质疏松。厚0~0.22米,分布在探方的南部。出土瓷片较少,也是明代成化时期的青花、白釉瓷片。

第⑦d层:黄褐色土,土质较疏松。厚0~0.25米,分布在探方的南部。出土瓷片较少,也是明代成化时期的青花、白釉瓷片。成片的明代成化时期的落选御用瓷片(P5)即在此层下。

第⑧层:红褐色土,土质较疏松。厚0~1.57米,分布在探方的南部。出土遗物较少,多是明代成化时期的青花、白釉瓷片。P5即在此层上。

第⑨a层:黄褐色土,土质紧密,层面平整。厚0.2~0.5米。出土有宋元时期的青白釉瓷片和明代成化时期的青花、仿宋官青釉、斗彩



图三 03JYIT0403西壁剖面图



图四 02JYIQ1



图五 03JYIQ10

釉瓷片和宣德年款的白釉碗、盘残片及红釉、蓝釉瓷片等。

第⑩层:红褐色土,土质致密,较纯净。厚0~0.1米。出土有明初及宣德时期的瓷片。此层下面是洪武至永乐时期的葫芦形窑炉遗迹。

综合上述,第①层基本是现代居民楼拆除后遗留的建筑垃圾层;第②、③a、③b、③c层应为明代正德时期形成的,其中的窑业废弃物可能是从其他地方搬运过来的二次堆积;第③d层应是明代成化、弘治时期形成的,也是从其他地方搬运过来的二次堆积,但被正德时期扰乱;第④层是明代成化、弘治时期形成的;第⑤层是明代成化时期形成的,也是从其他地方搬运过来的二次堆积;第⑥层为P4下的垫土层,属于明代成化时期;第⑦、⑧层均为明代成化时期形成的,其中窑业废弃物是从其他地方搬运过来的二次堆积;第⑨层形成于明代宣德至成化时期,属于填土、垫土层,应是当时的一个活动面,宋元时期的窑业废弃物是从御窑外的民窑堆积中搬运过来的;第⑩层从迹象上看,应是窑炉废弃后用来覆盖窑炉遗迹的盖土层,形成于明代宣德时期。

瓷片等。

第⑨b层:黄褐、灰褐色土,土质较致密。厚0.25~0.8米。出土遗物以宋元时期的青白釉瓷片、匣钵碎片为主,同时还有少量元末明初青花、釉里红、白釉瓷片,另有明代宣德年款的白釉瓷碗、盘残片及少许红釉、蓝釉瓷片。

第⑨c层:黄褐色土,土质致密且黏。厚0~0.35米,分布在探方的西部、北部。出土有宋元时期的青白釉瓷片以及明代宣德时期的白釉碗、盘瓷片。

第⑨d层:灰褐色土,土质致密。厚1.45~1.85米。出土遗物以宋元时期的青白釉瓷片、匣钵为主,另有少量元末明初青花、釉里红、白

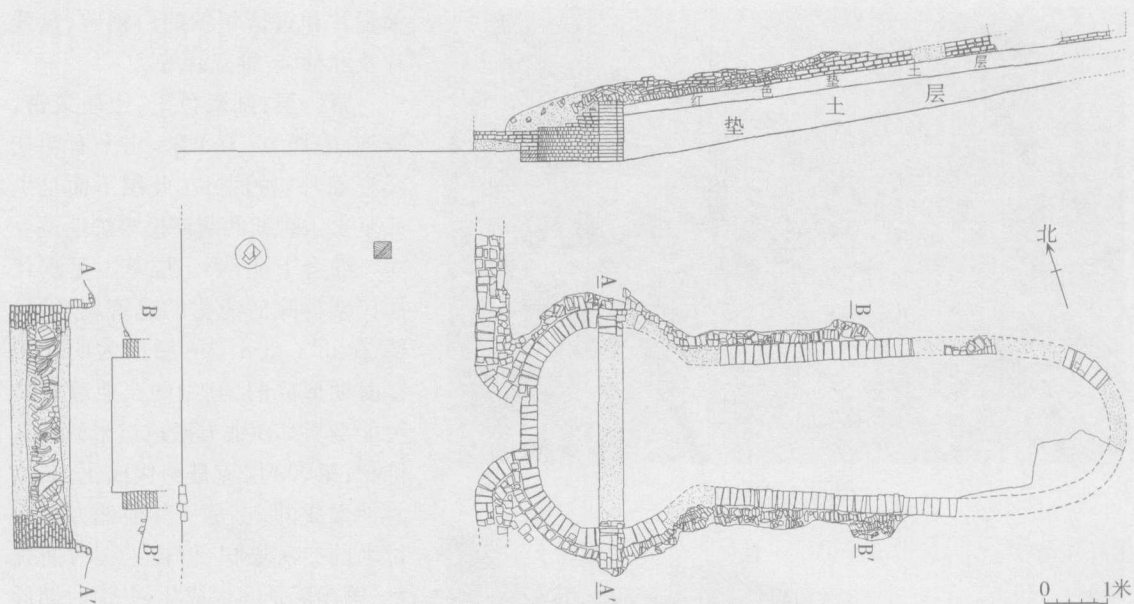
## 二 遗迹

遗迹主要有墙、窑炉、辘轳坑和掩埋落选御用瓷器的遗迹。

### (一)墙

墙的遗迹有10余道,现选02JYIQ1、03JYIQ10予以介绍。

02JYIQ1 此墙与03JYIQ9、04JYIVQ16是一个整体建筑,暂统称为02JYIQ1。该墙位于02JYIT0602、02JYIT0501和04JYIVT0501内,也就是位于御窑遗址的最北部。开口在02JYI



图六 04JYIY6平、剖面图

T0602③b层下,叠压在第④层上。清理出长28.75、宽0.8、残高0.1~0.8米,基本为东西走向。墙两边以大小相近的匣钵片立向稍斜砌成,中间填以匣钵、瓦残片和砖块、窑渣等,还夹有零星的瓷片(图四)。

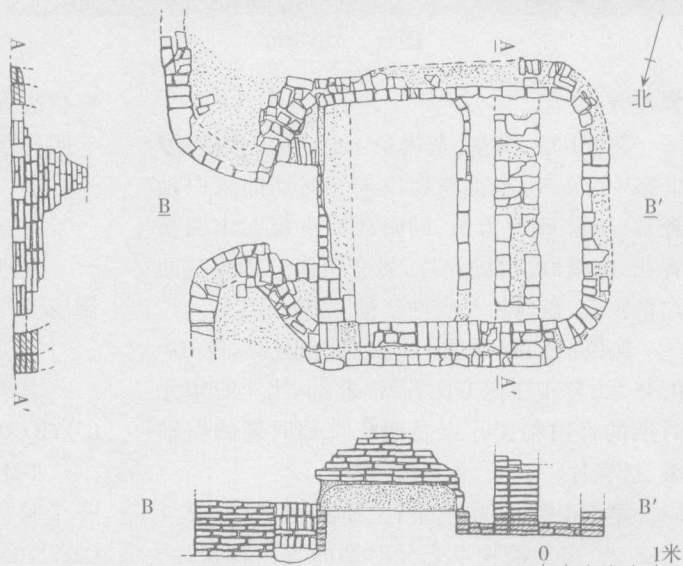
03JYIQ10 此墙与04JYIQ13是一个整体建筑,暂统称为03JYIQ10。该墙位于02JYIT0402和04JYIT0401内,也就是位于02JYIQ1南15米处。开口在03JYIT0402⑨层下,叠压在第⑩层上。清理出的部分呈矩尺形,基本为东西、南北走向,东西向长19、南北向长8.7、宽0.6、残高0.5~1.66米。墙体两边以大小相近的匣钵片立向稍斜砌成,中间填以匣钵、瓦残片和砖头、窑渣等,另夹有少许瓷片。转角处用砖砌,并每隔约6.5米在墙体中砌一砖垛以加固墙体。在东西向墙体下部、距转角8.4米处留一高0.35、宽0.2~0.3米的孔洞,洞左右壁为砖砌(图五)。

(二)窑炉

窑炉有25座,其中葫芦形窑炉7座,馒头形窑炉15座,另外3座窑炉残损严重,形制暂不明。

1. 葫芦形窑炉

7座葫芦形窑炉均出土于珠山北麓,即御窑遗址内的东北部,形制、结构相同,大小相近。窑头朝西,尾朝东,左右(南北)相连,整齐



图七 04JYIY14平、剖面图



图八 04JYIIK2

地排列在一起,其前面有统一且宽敞的工作面。开口在 03JYIT0403<sup>⑩</sup>、04JYIT0404<sup>⑥</sup>等探方的红色覆盖土层之下。葫芦形窑炉由窑前工作面、窑门、火膛、前室、后室、护窑墙等组成,用楔形大砖砌成。窑床前低向后渐高,倾斜度 $8^{\circ}\sim 10^{\circ}$ 。整体斜长(不含窑前工作面)10米余,前室宽3.2~3.78、后室宽1.8~2.5米。现以04JYIY6为例介绍如下。

04JYIY6 窑前工作面由窑渣、瓷泥、红烧土、木炭灰等混合构成,长4.8、宽6.2米。窑门宽0.7、残高0.6米,呈“八”字形向外弧撇,窑门处由外向里呈缓坡状。火膛平面呈半圆形,进深1、最宽处3.2、深0.96米。火膛后壁为砖砌,厚0.4米,仅残存两端。火膛后即是窑室,窑床是在平地上垫成。其做法是先铺垫一层较厚的宋元时期的窑业废弃物,再铺一层红土,前沿用残瓦、匣钵片、废窑砖砌制以起挡土作用,然后在其上砌窑室,在其前面砌火膛、窑门等。前室与火膛合成一个平面呈圆形的空间,进深1.46、最宽处3.2米。后室较窄长,左右两壁略外撇,前中部斜直,后部弧形内收,长6.9、宽1.96~2.28米。砖长0.28~0.3、大头宽0.14~0.15、小头宽0.1~0.12、厚0.06~0.07米。窑壁厚0.3、残高0~0.5米。窑床倾斜度为 $8^{\circ}$ ,从窑门至后室斜长10.66米。窑壁外侧有一紧贴窑壁、宽0.14~0.44、残高0~0.4米的护窑墙,

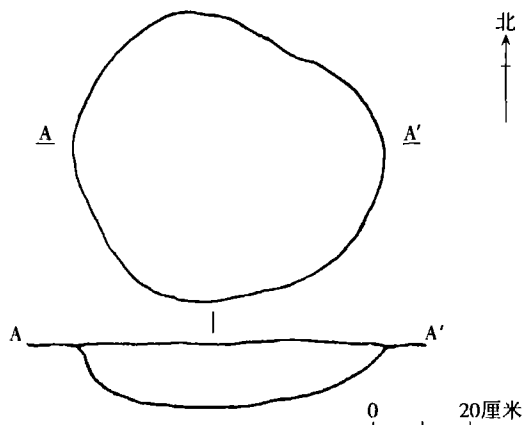
用残砖、碎瓦和匣钵片砌成,砖大多采用立向略斜的砌法,而匣钵片则是横向叠砌,中间夹杂碎瓷片(图六)。

## 2. 馒头形窑炉

15座馒头形窑炉均出土于珠山南麓,即御窑遗址内的西侧,形制、结构相同,大小相近。窑头朝东,尾朝西,集中分布。或叠压或打破(改建重修),最多的有3座窑炉(Y10、Y12、Y18)相互叠压、打破。最上面的一层8座窑炉,左右(南北)相连,整齐地排列在一起,其前面

有统一且宽敞的工作面。开口在 04JYIIT2304<sup>⑤</sup>等探方含有大量民窑青花瓷片的窑业堆积层之下。馒头形窑炉由窑前工作面、窑门、火膛、窑室、烟道、排烟孔、烟囱、护窑墙等组成,用长方形小砖砌成,窑床平整。全长(不含窑前工作面)约4米,窑室宽2~2.2米,规模较小。现以04JYIY14为例介绍如下。

04JYIY14 全长4米。窑前工作面用红土、红烧土、窑渣等垫成。窑门宽0.54、残高0.48米,呈“八”字形向外弧撇,底部与火膛底平。火膛平面呈半圆形,进深0.46、最宽处2.02米,低于窑床面(深)0.42~0.52米,左右两角用砖封砌,以使火流畅通。窑室左右两壁较齐直,平面呈横长方形,长1.38、宽2.02米。窑室



图九 02JYIK8 平、剖面图

内后部、贴后壁处有一低于窑床面 0.18 米的砖砌烟道,长同窑室宽,宽 0.22 米,与后壁下的排烟孔相通。排烟孔共有 6 个,在壁下面排成一排,左右两个略大,宽 0.16、高 0.12 米,中部 4 个宽、高均为 0.12 米,孔底与烟道底平。后壁之后即是烟囱,平面呈横长方形,外左右两角呈弧形,宽同窑室宽,长 0.35 米。砖长 0.22、宽 0.08、厚 0.04 米。窑室左右壁厚 0.22、残高 0.1~0.68 米,后壁厚 0.4、残高 0.2~0.7 米。窑壁外有护窑墙,保存情况极差(图七)。

### (三)辘轳坑

辘轳坑是瓷器拉坯成形用的陶车废弃后遗留的安装陶车的坑。这次发掘出土了 6 个辘轳坑,均发现于珠山南麓,即御窑遗址内的西侧,形制、结构相同,大小相近。开口在 04JYIIT2305④等探方含有民窑青花瓷片的灰黑色土层之下,打破 04JYIIT2305⑤、⑥等探方含有大量民窑青花瓷片的窑业堆积层。现以 04JYIILK2 为例介绍如下。

04JYIILK2 平面呈圆形,直径 1.04 米,上大下小,呈漏斗形。其做法是先挖一漏斗形的深坑,在坑的中下部立置一用耐火黏土烧成的筒,筒直径 0.32、高 0.58、壁厚 0.01 米。筒内的中下部用土填实,以固定辘轳的轴,轴已无存,仅留一个 0.1 米的轴洞。坑的上部贴壁砌砖(图八)。

### (四)掩埋落选御用瓷器的遗迹

明清两代对御窑烧造的御用瓷器的要求、拣选十分严格,有一点缺陷者都不准解运进京给皇帝使用,于是在烧成的御用瓷器中出现了大量落选品。在明代早中期,为防止这些落选御用瓷器流入民间,防止民窑仿制,均将其打碎掩埋在御器厂内。掩埋遗迹有小坑、小堆、小型片状堆积、片状堆积。

#### 1. 小坑

小坑共发现 30 个,均位于珠山北麓,即御窑遗址内的北部,人工挖成或在窑业堆积层上做成。平面呈圆形或不规则圆形,直径 0.25~0.8、深 0.1~0.25 米。现以 02JYIK8、03JYIK12、

03JYIK14 和 04JYIVK18、04JYIVK21 为例介绍如下。

02JYIK8 位于 02JYIT0501 北部,开口在第⑤、⑥层下,打破第⑦层。平面呈不规则圆形,剖面似浅锅底状,直径 0.63、最深处 0.13 米。出土有青花釉里红云龙纹梅瓶 1 件、釉里红云龙纹梅瓶 1 件、红釉刻花云龙纹梅瓶 1 件、红釉梅瓶 1 件、里白釉外釉里红赶珠龙纹碗 2 件,共计 6 件,均无款(图九、一〇)。

03JYIK12 位于 02JYIT0501 北隔梁下,开口在第⑤、⑥层下,打破第⑦层。平面呈不规则圆形,剖面似长方形,直径 0.58、深 0.23 米。出土有釉里红梅瓶 4 件、釉里红龙纹小碗 2 件、红釉刻花云龙纹梅瓶 1 件、红釉碗 5 件、红釉盘 21 件、红釉靶盏 1 件,共计 34 件,均无款。

03JYIK14 位于 02JYIT0501 的东北角,开口在第⑤、⑥层下,打破第⑦层。平面呈不规则圆形,剖面近半圆形,直径 0.4~0.6、深 0.2 米。出土有红釉盘 17 件、红釉碗 3 件、红釉靶盏 6 件、釉里红靶盏(缺靶)2 件,共计 28 件。

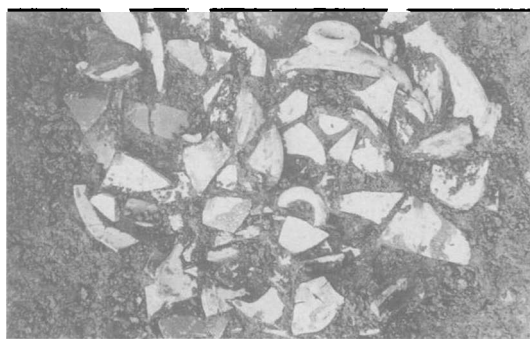
04JYIVK18 位于 04JYIVT0501 偏北部,开口在第⑤a 层下,打破第⑤b 层。平面为不规则圆形,剖面呈锅底状,直径 0.56~0.72、深 0.15 米。主要出土有青花果盘 7 件,另有少量白釉、哥釉和红釉瓷片。

04JYIVK21 位于 04JYIVT0501 北部,开口在第⑤a 层下,打破第⑤c 层。平面为不规则圆形,剖面呈不规则锅底状,直径 0.66~0.81、深 0.19~0.27 米。出土有红釉碗 3 件、红釉盘 8 件、红釉靶盏 2 件、白釉碗 2 件、白釉盘 1 件、仿哥釉碗 1 件,共计 17 件,另有少量瓷片。器底刻“大明宣德年制”双圈楷书款。

#### 2. 小堆

小堆共发现 3 个,是将落选御用瓷器打碎堆在一起而形成的,均位于珠山南麓,即御窑遗址内南部的西侧。底部平面呈圆形或不规则圆形,直径 0.25~0.55、高约 0.2 米。现以 04JYIID1、04JYIID3 为例介绍如下。

04JYIID1 位于 04JYIIT2404 西南部,开口



图一〇 02JYIK8



图一一 04JYIID1



图一二 04JYIVP10



图一三 03JYIP5

在第③a层下,叠压在第③b层上。平面呈不规则圆形,南北最长0.7、东西最长0.55、高0.19米。出土有孔雀绿釉青花鱼藻纹梅瓶1件、青花鱼藻纹梨形壶1件、青花鱼藻纹盘1件、青花鱼藻纹碗3件、刻莲瓣纹碗3件、靶盏1件、碗2件、盘2件、碟2件,洒蓝釉刻花云龙纹大罐1件、赶珠龙纹碗1件、龙纹小碗1件、云龙纹盘2件、龙纹碟1件,蓝釉盘2件,红釉斗笠碗1件,共计25件。器物均以青料书“大明宣德年制”六字楷书双圈款(图一一)。

04JYIID3 位于04JYIIT2404西部中段,开口在第③a层下,叠压在第③b层上。平面呈不规则圆形,南北最长0.3、东西最长0.25、高0.2米。出土有蓝釉碗2件,洒蓝釉刻花龙纹碗1件、刻花龙纹盘2件、刻龙纹小碗1件、盘2件,孔雀绿釉碗2件、盘3件、碟7件,共计20件。器物外底心书青花双圈“大明宣德年制”六字楷书款。

### 3. 小型片状堆积

小型片状堆积共发现5个,均是将落选御用瓷器打碎后倾倒在窑业堆积层之上,位于珠山北麓,即御窑遗址内的东北部。其形状不规则,面积一般为1~2平方米,厚0.05~0.29米。现以04JYIVP10为例介绍如下。

04JYIVP10 位于04JYIVT0501东隔梁南部,向西南延伸至04JYIVT0401北隔梁下。开口在第⑤c层下,叠压在第⑤d层之上。平面为1.2米×1.8米的长方形,厚0.08~0.29米。出土有青花海水应龙纹缸1件,蓝釉刻海水应龙纹缸1件,白釉盘7件、碗5件、鸡心执壶1件,仿哥釉盘3件、洗2件、小碗4件、靶盏1件,内白釉外涩胎靶盏1件,共计26件,另有若干碎片。多有“大明宣德年制”六字楷书款(图一二)。

### 4. 片状堆积

片状堆积共发现5个,均是将落选御用瓷器打碎后,倾倒在由窑业废弃物形成的小山的山坡上。皆位于珠山北麓,即御窑遗址内的东

北部。形状也不甚规则,面积一般为20~60平方米,厚0.05~0.25米。现以03JYIP5为例介绍如下。

03JYIP5 位于03JYIT0403内南部,平面略呈长方形,东西长9、南北宽2.6米。开口在第⑦d层下,其下为第⑧层,南部被盗洞扰乱。堆积较为稀疏,斜坡之下堆积较厚,厚0.05~0.25米。出土瓷器器类丰富,主要有仿宋官青釉鼎式炉(三足双耳)5件、簋2件、大盘1件、大觚2件、铺首瓶5件、鼓钉洗1件、花盆1件,底以青料书写“大明成化年制”方框款;白釉盘2件、脱胎小杯6件,杯底书青花“大明成化年制”双圈款;青花盘2件、碗4件、圈足大杯2件、卧足杯1件;斗彩天字罐1件、碗1件、龙纹盘2件(均不可复原);斗彩(半成品)花果纹碗5件、花果纹盘1件、天字罐12件、云龙纹盘29件、缠枝莲纹盘2件。共计87件(图一三)。

### 三 遗 物

出土遗物内涵丰富,数量多。绝大部分为御窑产品和窑具,也有一部分是民窑产品和窑具。民窑产品和窑具主要是御窑修建或改建时,因垫平或抬高地面的需要,从御窑外搬运民窑窑业堆积带进来的。出土遗物主要有瓷器、建筑材料、窑具和试料器等。全部资料正在整理和修复之中,现仅选部分具有代表性的御窑产品和窑具予以介绍;同时也对珠山南麓发掘区出土的明晚期至清初民窑青花瓷器作简要介绍。

#### (一)瓷器

瓷器在出土遗物中所占的比例较大,品种、器形颇多,有相当一部分刻写或以青料书写年款。现按品种介绍如下。

##### 1. 白釉瓷器

器类有炉、爵、碗、盘、碟、杯等。

炉 三足。分2型。

A型 鼎式,鼓腹。标本04JYIVT0501③:1,仅存部分口和腹部。内外均施白釉。外壁口下部印制“大明宣德年制”六字款。残高6.6、口径

14.3厘米(图一四)。

B型 奩式,筒形腹。标本04JYIVT0501⑤c:44,仅存部分口和壁部。内施白釉,外无釉涩胎,口部印制“大明宣德年制”六字款,仅存“大明宣”三字。残高7.8厘米(图一五)。

爵 阔长流,杯形外壁起凸弦纹一周,双柱,单鬃。三棱形三足。施白釉,杯形底为涩胎,胎质细白。标本04JYIT0401⑥e:1,残。高7.7厘米(图一六)。

碗 分2型。

A型 盘口,深弧腹,圈足。标本02JYIT0501⑤:1,外壁刻缠枝宝相花纹,口沿饰回纹;内壁印双凤穿花纹,碗心印十字宝杵纹,内口沿饰梵文一周。外底施白釉。高6、口径17、足径6.7厘米(图一七)。

B型 侈口,曲壁,深腹,卧足。标本02JYIT0503③a:1,内外均施白釉,色调呈灰白色,局部开细纹片。卧足内刻“宣德年制”四字楷书款。高4.5、口径13.9、足径3.5厘米(图一八)。

盘 侈口,曲壁,圈足。外壁、盘心施白釉。刻饰龙纹,纹饰剔去白釉,填以低温绿彩。标本04JYIP8:1,残存底足。纹饰剔去白釉,尚未填彩,为半成品。外底施白釉,书青花双圈“大明弘治年制”六字双圈楷书款。残高1.4、足径11厘米。标本04JYIT0401⑤e:13,残存部分口、腹。口沿饰绿圈一道,盘心饰刻龙填绿彩纹。器底书青花“大明弘治年制”双圈楷书款。高4.2厘米(图一九)。

碟 侈口,弧腹较深,圈足。内外均施白釉。标本04JYIVT0501⑤c:11,可复原。高3.7、口径14.8、足径9厘米(图二〇)。

杯 侈口,曲壁,深腹,圈足。脱胎,质极为细密。底书青花“大明成化年制”六字楷书款。标本03JYIP5:1,可复原。壁内印龙纹,器壁厚0.08厘米。高4.2、足径2厘米(图二一、二二)。

此外,还有除年款之外的铭文器残片4件。标本02JYIT0501⑤:5,碗,仅存底、足部。灰白色胎。施白釉,开纹片。内底刻写“局用”二字。外底无釉,刻写“刘昌”二字。残高4、足径6厘



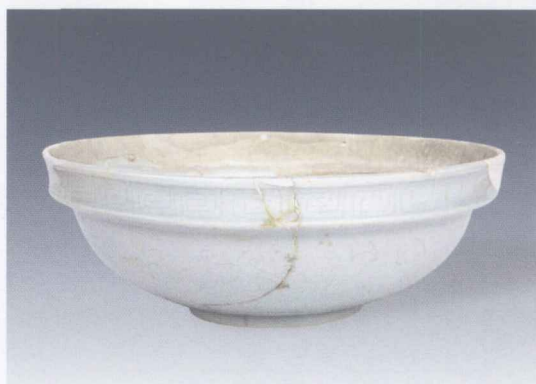
图一四 A型白釉炉(04JYIVT0501③:1)



图一六 白釉爵(04JYIT0401⑥e:1)



图一五 B型白釉炉(04JYIVT0501⑤c:44)



图一七 A型白釉碗(02JYIT0501⑤:1)

米(图二三)。标本 04JYIVT0501⑤c:5,碗,仅存底、足部。内外均施白釉,开纹片。外底白釉,施釉后刻写“局”字铭。残高 3.4、足径 8.2 厘米(图二四)。标本 02JYIT0503②b:111,碗,仅存部分底、足部。内外均施白釉。外底白釉,书青花双圈“厂内公用”四字楷书铭。残高 4、足径 7.9 厘米(图二五)。标本 02JYIT0504③:1,盘,仅存底、足部。施白釉,开纹片,外底无釉。内底以铁料书写“官用供器”四字铭。残高 1.9、足径 3.7 厘米(图二六)。

## 2. 黑釉瓷器

器类有炉、碗、靶盏等。

炉 鼎式,直口,束颈,鼓腹,双耳,三足。标本 02JYIK2:1,通体施黑釉,釉色不匀,口沿

和腹部呈褐色。口边刻划卷草纹一周,颈部刻划一圈回纹,肩部刻划菊瓣纹。高 21.2、口径 14.5 厘米(图二七)。

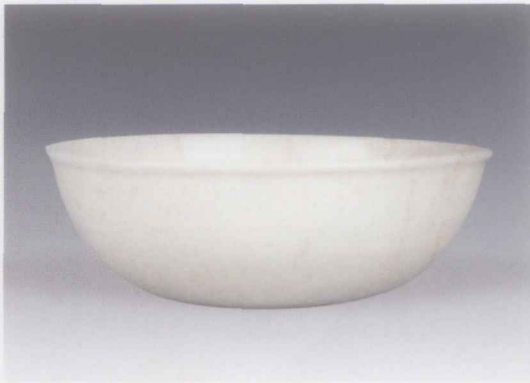
碗 侈口,曲壁,圈足。内外壁均施黑釉,外底施白釉。标本 02JYIK2:2,黑釉泛灰白,不纯正。高 8.1、口径 16.8、足径 7.9 厘米(图二九)。

靶盏 侈口,浅弧腹。高足,微外撇,中空,施白釉。标本 02JYIK2:3,内外壁均施黑釉,釉色灰白。高 10.4、口径 15.8、足径 4.2 厘米(图二八)。

## 3. 紫金釉瓷器

数量不多,器类有小碗、盘、靶盏等。

小碗 侈口,曲壁,圈足。内外壁均施紫金



图一八 B型白釉碗(02JYIT0503③a:1)



图一九 白釉盘(04JYIT0401⑤e:13)



图二〇 白釉碟(04JYIVT0501⑤c:11)

釉,外底施白釉。标本 02JYIK2:4,高 5.1、口径 10.2、足径 4.2 厘米(图三〇)。

盘 侈口,曲壁,深腹,圈足。胎体轻薄。内外壁均施紫金釉,色调深暗,呈色不佳。外底施白釉。标本 02JYIK2:5,高 4.1、口径 19.2、足径 11.7 厘米(图三一)。

靶盏 侈口,浅弧腹。高足,微外撇,中空,

施白釉。内外壁施紫金釉。标本 02JYIK2:6,变形。釉呈色较佳。高 10.6、口径 15.2、足径 4 厘米(图三二)。

#### 4. 青花釉里红瓷器

器类仅有梅瓶。

梅瓶 标本 02JYIK8:1,圆唇,束颈,丰肩,鼓腹,隐浅圈足,涩底。瓶身用铜红料绘一赶珠龙纹,龙双角、五爪、竖发。下部以青花画海涛仙山,山峰挺立,海涛澎湃。肩部分别用青料和铜红料绘朵云纹,红蓝相间,别具一格。高 34.1、口径 6.7、足径 15.9 厘米(封二:1)。

#### 5. 釉里红瓷器

器类有梅瓶、碗、靶盏等。

梅瓶 圆唇,束颈,丰肩,鼓腹,隐浅圈足,涩底。瓶身用铜红料绘一赶珠龙纹,龙双角、五爪、竖发,下部画海涛仙山,肩部饰以朵云纹。标本 03JYIK12:1,釉里红呈色鲜艳,但有很多黑色斑点。高 33.6、口径 6.6、足径 15.7 厘米(封二:2)。

碗 分 3 型。

A 型 侈口,曲壁,圈足。外壁釉下以铜红料绘花卉或云龙纹。内壁、外底部均施白釉。标本 02JYIK4:1,外壁釉下绘折枝宝相花、灵芝三朵,碗内心绘折枝宝相花一朵。釉里红色烧成黑色。高 6.5、口径 13、足径 5.3 厘米(图三三)。

B 型 口微侈,曲壁,深腹,圈足,足底心凸起为一乳丁状。标本 02JYIK4:3,外壁釉下绘折枝花卉三朵。釉里红色在焙烧时挥发。高 6.8、口径 10.2、足径 3 厘米(图三四)。

C 型 敞口,壁略曲,圈足。内施红釉,外壁釉下用铜红料绘赶珠龙两条,隙地饰以朵云。标本 02JYIK6:1,红釉深暗,釉里红色烧成黑蓝色。内底心隐约可见双圈刻款。高 9.2、口径 25.4、足径 9.7 厘米(封三:1)。

靶盏 侈口,曲壁,高足。足微外撇,中空,施白釉。内壁施白釉。标本 02JYIK2:7,外壁以铜红料绘双赶珠龙纹,内壁印赶珠龙纹。盏心单圈内印“永乐年制”四字篆书款。高 10.4、口

径 16.2、足径 4.1 厘米(图三五)。

### 6. 红釉瓷器

器类丰富,有梅瓶、盖盒、僧帽壶、梨形壶、炉、碗、小碗、盘、碟、靶盏等。大多数呈色不正,有的深暗,有的色淡而晕散。

**梅瓶** 圆唇,束颈,丰肩,鼓腹,隐浅圈足,涩底。瓶内满施白釉,外施红釉。标本 02JYIK8:3,外壁近底处呈淡绿色,釉下绕刻一双角五爪赶珠龙纹,下为海涛仙山纹,肩饰朵云纹。高 33.7、口径 6.8、足径 15.8 厘米(图三八)。标本 02JYIK8:4,釉色偏深,呈暗红色。无纹饰。高 33.9、口径 6.8、足径 16 厘米(图三七)。

**盖盒** 扁圆形,圈足。盖盒由子母口套合。内壁、外底施白釉,外壁施红釉。标本 02JYIK6:2,盒盖面上印折枝瑞果纹,近口沿部印三枝折枝瑞果纹;盒外壁印三枝折枝瑞果纹,盒口沿饰六出小团花纹一周。高 10.3、口径 18.9、足径 14.4 厘米(封底)。

**僧帽壶** 口沿似僧帽。带盖,敞口,鼓腹,圈足,尖流。扁曲柄,上端有一如意形髻。外通体施红釉,内壁、外底施白釉。标本 02JYIK6:3,通高 19、口径 11.2、足径 8 厘米(封二:3)。

**梨形壶** 壶身呈梨形。珠顶盖,直口,溜肩,垂鼓腹,高圈足,长弯流,圆曲小把,把上端与盖对称有一小系,下端塑三个铆钉。外通体施红釉,内与外底均施白釉。标本 02JYIK5:1,腹部刻云龙纹。通高 12.6、口径 3.9、足径 5.5 厘米(封二:4)。

**炉** 奩式,直筒形腹,三蹄形足。外壁施红釉,内壁施白釉。标本 02JYIT0602③a:1,外底为涩胎。腹外有凸弦纹九道。高 12.8、口径 14.5、足径 14.1 厘米(图三六)。

**碗** 分 2 型。

**A 型** 侈口,曲壁,圈足。内外壁均施红釉,外底施白釉。分 2 式。

**I 式** 腹较浅。标本 02JYIK1:1,口沿与足部红釉显白绿色。高 8.1、口径 18.5、足径 7.7 厘米(图三九)。

**II 式** 腹略深,下腹略阔。标本 02JYIH2:

2,红釉呈色灰暗。外底刻“大明宣德年制”六字双圈楷书款。高 9.1、口径 20、足径 8.8 厘米(图四〇)。

**B 型** 敞口,斜直壁微曲,深腹,圈足。标本 04JYIID1:17,内外均施红釉。外底施白釉,以青料书“大明宣德年制”六字楷书双圈款。高 6.5、口径 15.4、足径 5.3 厘米(图四一)。

**小碗** 侈口,曲壁,圈足。外施红施,外底施白釉。分 2 式。

**I 式** 腹较浅,内壁满施红釉。标本 02JYIK6:5,高 5、口径 10.3、足径 4.3 厘米



图二一 白釉杯(03JYIP5:1)



图二二 白釉杯(03JYIP5:1)



图二三 白釉碗 (02JYIT0501⑤:5)



图二四 白釉碗 (04JYIVT0501⑤c:5)



图二五 白釉碗 (02JYIT0503②b:111)



图二六 白釉盘 (02JYIT0504③:1)

(图四二)。

Ⅱ式 腹略深,下腹略阔。内施白釉。标本 02JYIH2:3,内底心刻折带云,壁印云龙纹。红釉不匀,呈淡红晕散状,红晕中有绿色小点。外底刻“大明宣德年制”六字双圈楷书款。高 5.1、口径 10.3、足径 4.2 厘米(图四三)。

盘 分 2 型。

A 型 侈口,浅弧腹,圈足。内外壁均施红釉,外底施白釉。标本 02JYIK4:4,口沿釉闪灰黑。高 3.9、口径 19.5、足径 11.8 厘米(图四四)。标本 02JYIK8:5,红釉闪雪花点。高 3.6、口径 17、足径 10.1 厘米(图四五)。

B 型 口部略敞,曲壁,盘心微凹。分 2 式。

I 式 腹较浅。内外壁均施红釉,外底施白釉。标本 04JYIVK31:4,盘心下凹。外壁红釉泛灰,口沿呈白色。高 4、口径 20.6、足径 13 厘米(图四六)。

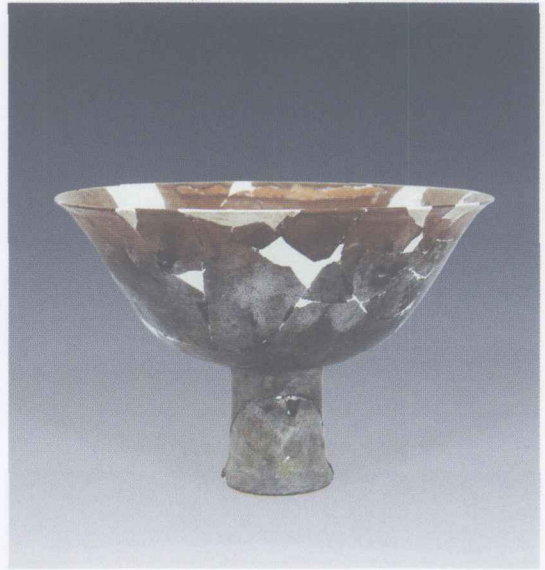
Ⅱ式 腹略深,下腹略阔。外壁施红釉,内壁、外底施白釉。标本 02JYIH2:4,外口沿显绿色。外底刻“大明宣德年制”六字双圈楷书款。高 3.5、口径 20、足径 13.1 厘米(图四七)。

碟 侈口,浅弧腹,圈足。内外壁均施红釉,外底施白釉。标本 02JYIK6:6,高 3.2、口径 14.8、足径 8.9 厘米(图四八)。

靶盏 侈口,曲壁,高足微外撇。足中空,施白釉。分 2 式。



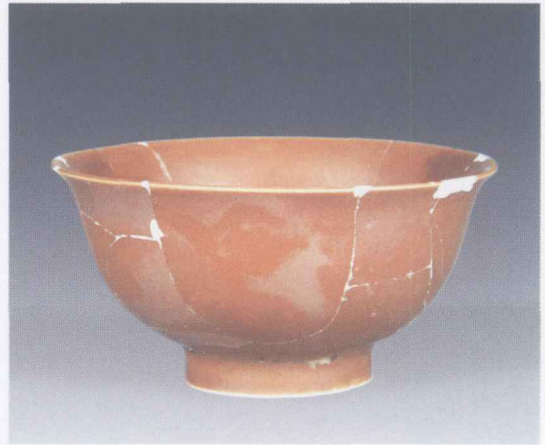
图二七 黑釉炉 (02JYIK2:1)



图二八 黑釉靶盏 (02JYIK2:3)



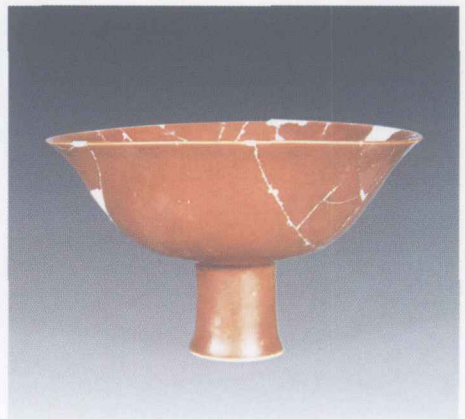
图二九 黑釉碗 (02JYIK2:2)



图三〇 紫金釉小碗 (02JYIK2:4)



图三一 紫金釉盘 (02JYIK2:5)



图三二 紫金釉靶盏 (02JYIK2:6)



图三三 A型釉里红碗(02JYIK4:1)



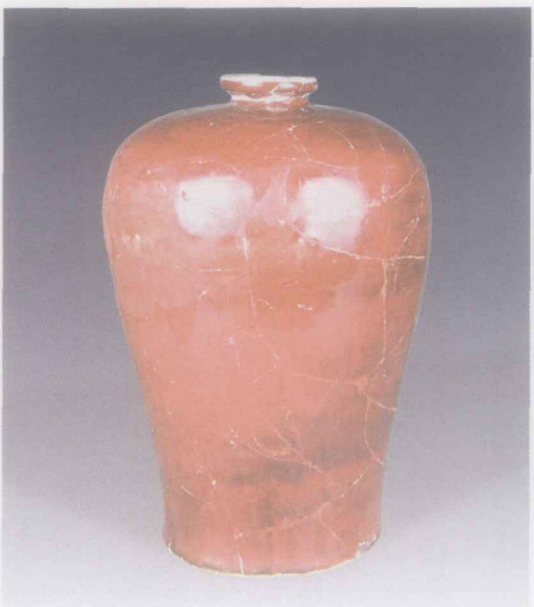
图三四 B型釉里红碗(02JYIK4:3)



图三五 釉里红靶盏(02JYIK2:7)



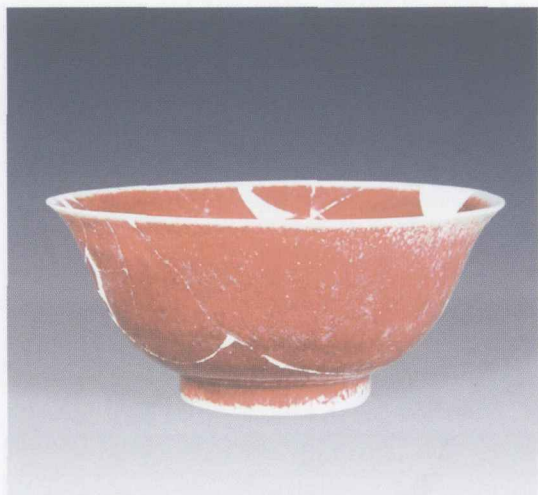
图三六 红釉炉(02JYIT0602③a:1)



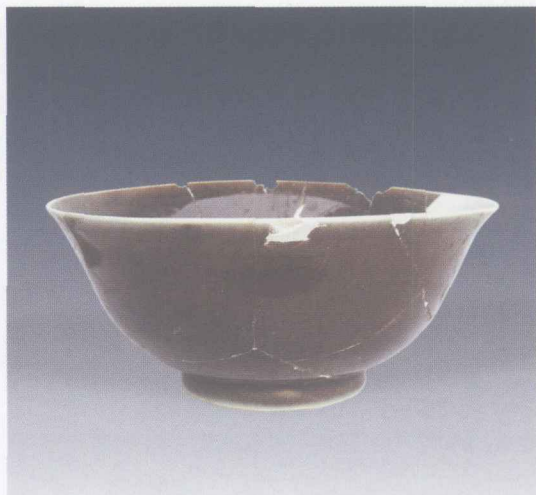
图三七 红釉梅瓶(02JYIK8:4)



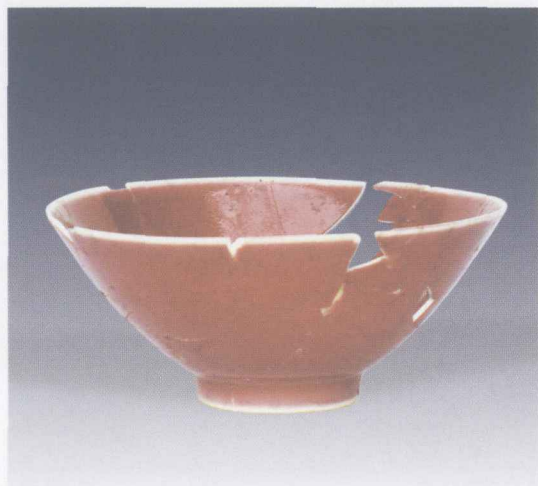
图三八 红釉梅瓶(02JYIK8:3)



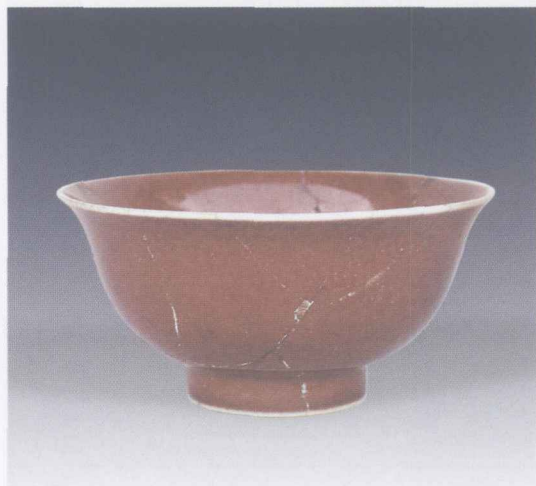
图三九 A型I式红釉碗(02JYIK1:1)



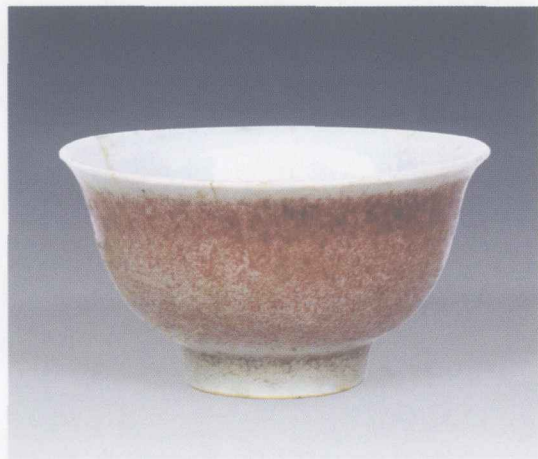
图四〇 A型II式红釉碗(02JYIH2:2)



图四一 B型红釉碗(04JYIID1:17)



图四二 I式红釉小碗(02JYIK6:5)



图四三 II式红釉小碗(02JYIH2:3)



图四四 A型红釉盘(02JYIK4:4)



图四五 A型红釉盘(02JYIK8:5)



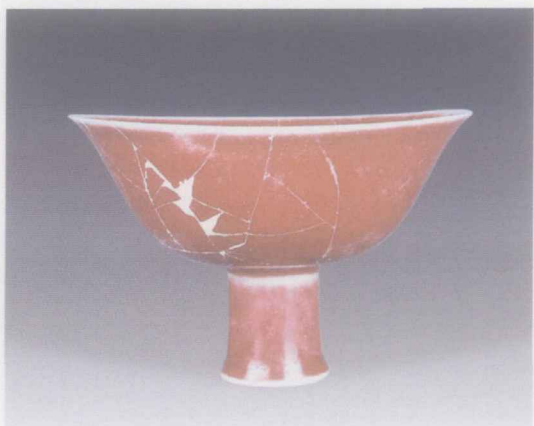
图四六 B型I式红釉盘(04JYIVK31:4)



图四七 B型II式红釉盘(02JYIH2:4)



图四八 红釉碟(02JYIK6:6)



图四九 I式红釉靶盏(02JYIK6:4)



图五〇 I式红釉靶盏(02JYIK6:4)

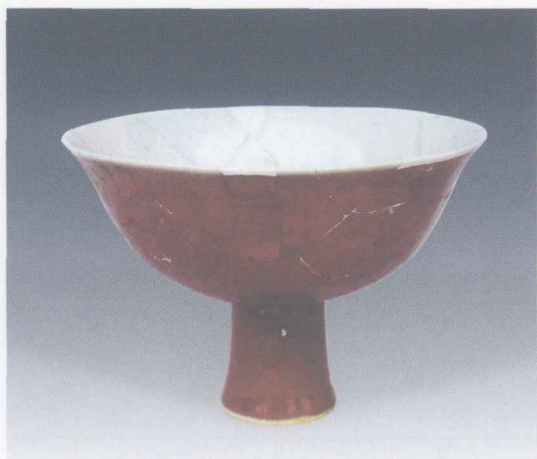
I式 腹较浅。内外通体施红釉。标本02JYIK6:4,内壁隐约可见印有双龙纹饰,盏心印有“永乐年制”四字双行篆书款。高10.1、口径15.8、足径4.2厘米(图四九、五〇)。

II式 腹略深,下腹变阔。内施白釉,外施红釉。标本02JYIH2:1,红釉色泽莹亮,口沿有

一道白边。盏心刻“大明宣德年制”六字双圈楷书款。高10.2、口径15.2、足径4.4厘米(图五一)。

#### 7. 蓝釉瓷器

数量不多,器类有碗、盘,盘较多。胎白质坚,器物除足端露胎外,其余满施釉。外底施白



图五一 II式红釉靶盏(02JYIH2:1)



图五二 B型蓝釉碗(04JYIID1:5)



图五三 A型蓝釉碗(04JYIID3:1)



图五四 A型蓝釉碗(04JYIID3:1)



图五五 A型蓝釉盘(04JYIID1:11)



图五六 B型蓝釉盘(04JYIID1:4)

釉,用钴料书“大明宣德年制”六字双圈楷书款。装饰以素面为主,少量器物采用蓝地白花装饰,纹样有鱼藻纹等。

碗 侈口,圈足。内外施蓝釉。分2型。

A型 曲壁,深腹。标本04JYIID3:1,在内底和外壁剔刻鱼藻纹,然后在鱼藻纹上填施白釉,形成蓝釉地白鱼藻纹装饰。高10.2、口径15.6、足径7.8厘米(图五三、五四)。



图五七 B型洒蓝釉碗(04JYIID1:6)



图五八 洒蓝釉小碗(04JYIID1:7)



图五九 A型洒蓝釉盘(04JYIID1:8)



图六〇 B型洒蓝釉盘(04JYIID3:2)



图六一 B型洒蓝釉盘(04JYIID1:10)



图六二 洒蓝釉碟(04JYIID1:9)

B型 曲壁,腹较深。标本 04JYIID1:5,蓝釉因过烧呈黑蓝色。高 8.6、口径 18.8、足径 8.1 厘米(图五二)。

盘 曲壁,浅腹,圈足。内施白釉,外施蓝釉。分 2 型。

A型 侈口。标本 04JYIID1:11,口沿处

蓝釉晕散不匀。高 3.8、口径 15.2、足径 9 厘米(图五五)。

B型 敞口。标本 04JYIID1:4,可复原。蓝釉不匀。高 4.2、口径 18.8、足径 12.1 厘米(图五六)。

### 8. 洒蓝釉瓷器



图六三 孔雀绿釉梅瓶 (04JYIID1 : 1)



图六四 孔雀绿釉梨形壶 (04JYIID1 : 3)



图六五 A型孔雀绿釉碗 (04JYIID1 : 13)



图六六 B型孔雀绿釉碗 (04JYIID1 : 14)



图六七 B型孔雀绿釉碗 (04JYIID3 : 4)



图六八 A型孔雀绿釉盘 (04JYIID1 : 15)



图六九 青花盖盒 (04JYIT0401②:1)



图七〇 B型孔雀绿釉盘 (04JYIID1:16)



图七一 青花盘 (04JYIP8:2)



图七二 青花大盘 (03JYIT0402②:3)



图七三 青花龙纹方盆 (04JYIT0402⑨:1)



图七四 青花果盘 (04JYIVK18:1)



图七五 青花阿拉伯文方盆 (02JYIT0502②a: 1)



图七六 青花阿拉伯文方盆 (02JYIT0502②a: 2)



图七七 斗彩碗 (03JYIP3: 1)



图七八 斗彩鸡缸杯 (03JYIP4: 2)



图七九 斗彩碗 (03JYIP5: 2)



图八〇 斗彩碗 (03JYIP5: 2)



图八一 斗彩天字罐 (03JYIP5: 6、03JYIP5: 5)



图八二 斗彩天字罐 (03JYIP5: 5)



图八三 斗彩杯 (03JYIP5: 4、03JYIP5: 3)



图八四 黄釉碗 (03JYIK16: 1)



图八五 斗彩杯 (03JYIP5: 4、03JYIP5: 3)



图八六 黄釉盘 (03JYIK16: 2)

数量不多,器类有大罐、碗、小碗、盘、碟等。胎白质坚,器物除足端露胎外,其余满施釉。内施白釉,外壁洒蓝釉,外底白釉。外底中心用钴料书“大明宣德年制”六字双圈楷书款。

绝大多数器物装饰有花纹,少量为素面。纹样有龙纹、云龙纹、赶珠龙纹、朵云纹、莲瓣纹、海水仙山纹、折带云纹,以龙纹为主,装饰只采用刻花手法。



图八七 仿龙泉青釉渣斗 (02JYIT0501⑤ : 108)



图八八 A型仿龙泉青釉靶盏 (02JYIT0501⑤ : 130)



图八九 仿龙泉青釉碗 (02JYIT0501⑤ : 46)



图九〇 B型仿龙泉青釉靶盏 (02JYIT0501⑤ : 223)



图九一 仿龙泉青釉盘 (02JYIT0501⑤ : 164)



图九二 仿龙泉青釉小碗 (02JYIT0501⑤ : 186)



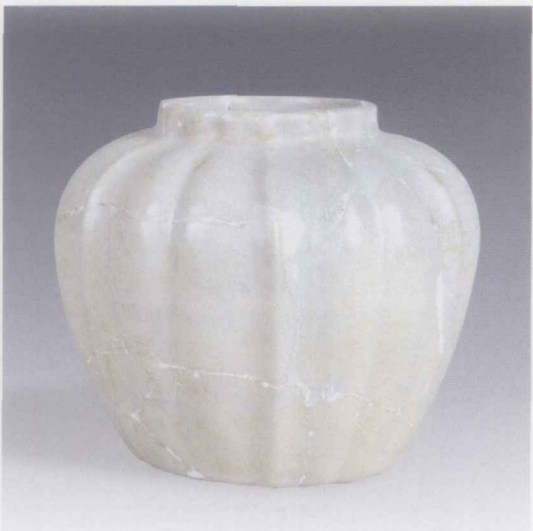
图九三 A型仿龙泉青釉碟(02JYIT0501⑤:7)



图九四 B型仿龙泉青釉碟(02JYIT0501⑤:77)



图九五 A型仿哥釉小罐(02JYIH2:5)



图九六 B型仿哥釉小罐(02JYIH2:6)



图九七 C型仿哥釉小罐(02JYIH2:7)



图九八 D型仿哥釉小罐(02JYIH2:8)



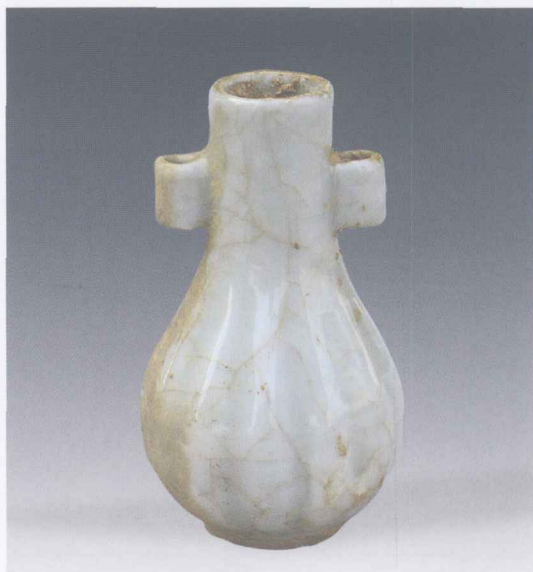
图九九 仿哥釉盆 (04JYIK19:1)



图一〇一 仿宋官青釉篋 (03JYIP5:7)



图一〇〇 仿哥釉大盘 (02JYIT0602③a:2)



图一〇二 仿宋官青釉贯耳瓶 (03JYIP4:2)

大罐 圆唇,直口,短颈,丰肩,鼓腹,隐圈足。标本 04JYIID1:2,外腹中部刻赶珠龙纹一条,隙间饰四出朵云纹,下部刻海水仙山纹,颈部饰折带云纹一周。高 30.5、口径 22.2、足径 21.4 厘米(封三:2)。

碗 侈口,圈足,分 2 型。

A 型 曲壁,深腹。标本 04JYIID3:3,腹部刻赶珠龙纹两条,下部刻一周莲瓣纹。高 10、口径 15.4、足径 7.8 厘米(封面)。

B 型 曲壁,腹较深。标本 04JYIID1:6,外壁上中部刻赶珠龙两条,隙间饰朵云纹;下部刻一周仰莲瓣纹。洒蓝釉不匀,“雪花”不明显。高 7.6、口径 17.7、足径 7.4 厘米(图五七)。

小碗 侈口,曲壁,圈足。标本 04JYIID1:7,腹中部刻赶珠龙纹两条,下部刻一周莲瓣纹。

高 5.3、口径 10、足径 4.1 厘米(图五八)。

盘 曲壁,圈足,分 2 型。

A 型 侈口,深腹。标本 04JYIID1:8,外壁刻双云龙纹。洒蓝釉不匀,“雪花”不明显。高 4.2、口径 18.6、足径 11.3 厘米(图五九)。

B 型 敞口,浅腹。标本 04JYIID3:2,外壁刻赶珠龙纹两条,间饰折带朵云纹。外壁洒蓝釉不匀,泛绿色。高 4.5、口径 22、足径 14.3 厘米(图六〇)。标本 04JYIID1:10,盘心刻三朵呈“品”字形的折带朵云纹。外壁刻赶珠龙纹两条,间饰折带朵云纹。外口沿洒蓝釉呈黑色。高 3.9、口径 19、足径 12.5 厘米(图六一)。

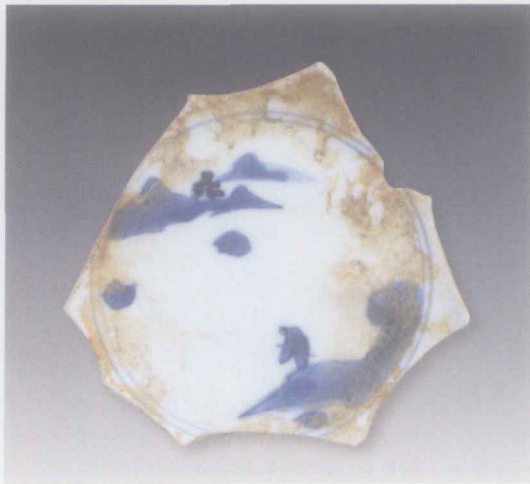
碟 侈口,曲壁,圈足。标本 04JYIID1:9,外腹壁刻赶珠龙纹两条。高 3.7、口径 15.2、足径 9 厘米(图六二)。



图一〇三 仿宋官青釉觚 (03JYIP5 : 8)



图一〇四 仿宋官青釉觚 (03JYIP5 : 8)



图一〇五 A型民窑青花碗 (04JYIY13上 : 4)



图一〇六 A型民窑青花碗 (04JYIY13上 : 4)



图一〇七 A型民窑青花碗 (04JYIIT2305⑤ : 23)



图一〇八 A型民窑青花碗 (04JYIIT2305⑤ : 22)



图一〇九 A型民窑青花碗(04JYIIT2305⑤:87)



图一一〇 A型民窑青花碗(04JYIIT2305⑤:87)



图一一一 A型民窑青花碗(04JYIIT2305⑤:88)



图一一二 A型民窑青花碗(04JYIIT2305⑤:88)



图一一三 A型民窑青花碗(04JYIIT2305⑤:89)



图一一四 A型民窑青花碗(04JYIIT2305⑤:90)



图一一五 A型民窑青花碗(04JYIIT2305⑤:91)



图一一六 A型民窑青花碗(04JYIIT2305⑤:92)



图一一七 B型民窑青花碗(04JYIIT2305⑤:93)



图一一八 B型民窑青花碗(04JYIIT2305⑤:93)



图一一九 B型民窑青花碗(04JYIIT20③:64)



图一二〇 B型民窑青花碗(04JYIIT20③:7)



图一二一 B型民窑青花碗(04JYIIY20③:9)



图一二二 B型民窑青花碗(04JYIIY20③:9)



图一二三 B型民窑青花碗(04JYIIT2305⑤:19)



图一二四 B型民窑青花碗(04JYIIT2305⑤:94)



图一二五 C型民窑青花碗(04JYIIT2305⑤:95)



图一二六 C型民窑青花碗(04JYIIT2305⑤:95)



图一二七 A型民窑青花盘(04JYHY20③:61)



图一二八 A型民窑青花盘(04JYHY20③:61)



图一二九 B型民窑青花盘(04JYHY20③:62)



图一三〇 B型民窑青花盘(04JYHY20③:63)



图一三一 A型民窑青花杯(04JYHT2305⑤:82)



图一三二 B型民窑青花杯(04JYHT2305⑤:86)



图一三三 B型民窑青花杯(04JYIIT2305⑤:84)



图一三四 B型民窑青花杯(04JYIIT2305⑤:84)



图一三五 B型民窑青花杯(04JYIIT20③:25)



图一三六 民窑青花碗



图一三七 民窑青花碗



图一三八 民窑青花碗



图一三九 滴水 (02JYI03 : 1)



图一四〇 栏板 (03JYIT0402② : 1)



图一四一 鸱吻 (04JYIT0402② : 2)



图一四二 鸱吻 (04JYIT0402② : 3)



图一四三 A型贴墙砖 (04JYIT0402② : 4)



图一四四 B型贴墙砖 (04JYIT0402② : 5)

### 9. 孔雀绿釉瓷器

数量不多,器类有梅瓶、梨形壶、碗、盘等。胎质疏松,呈灰或灰白色。内外满施釉,唯外底足端露胎。内施白釉,外施孔雀绿釉,外底施白釉,外底中心用钴料书“大明宣德年制”六字双圈楷书款。装饰技法有青花和刻划花,纹样有鱼藻纹、莲瓣纹,以鱼藻纹为多。

**梅瓶** 圆唇,短颈,丰肩,鼓腹,隐浅圈足。带盖,盖为金钟式,宝珠顶,内有一管插入瓶口,起固定作用。标本 04JYIID1:1,外壁以钴料绘鱼藻纹,孔雀绿釉剥落严重。通高 39、口径 6.5、足径 15.3 厘米(图六三)。

**梨形壶** 壶身呈梨形。珠顶盖,直口,短颈,溜肩,垂鼓腹,高圈足,长曲流,曲柄。盖侧、柄上各有一小系,柄下部塑三个铆钉。标本 04JYIID1:3,孔雀绿釉剥落严重。壶身部以钴料绘鱼藻纹,流和柄部画圆圈纹。通高 14.6、口径 4.1、足径 6 厘米(图六四)。

**碗** 侈口,圈足。分 2 型。

**A 型** 曲壁,深腹。标本 04JYIID1:13,高 10.1、口径 15.5、足径 7.1 厘米(图六五)。

**B 型** 曲壁,腹较深。标本 04JYIID1:14,外腹壁下部刻一周莲瓣纹。高 9.5、口径 21.5、足径 9.1 厘米(图六六)。标本 04JYIID3:4,残存部分下腹及底足。外壁饰青花鱼藻纹。足径 8.8、残高 3.8 厘米(图六七)。

**盘** 曲壁,圈足。分 2 型。

**A 型** 侈口,腹较深。标本 04JYIID1:15,孔雀绿釉色调不匀,腹部及其以下部分泛白。高 4、口径 15.2、足径 9 厘米(图六八)。

**B 型** 敞口,浅腹。标本 04JYIID1:16,外壁绘青花莲池游鱼纹,釉多处剥落。高 5、口径 23.4、足径 16 厘米(图七〇)。

### 10. 青花瓷器

数量较多,器类有鹤颈瓶、盖盒、盘、大盘、果盘、方盆等。

**鹤颈瓶** 长颈,丰肩,球形腹,卧足,底露胎。标本 03JYIP4:1,口、颈残。长颈中凸起一圈弦纹,上节饰朵云,下节和瓶身均绘

凤穿宝相花纹,凤尾一作卷草式,一作绶带式,当是一凤一凰。残高 41.3、足径 12 厘米(封三:3)。

**盖盒** 有盖,长方形。子母口,折角。标本 04JYIT0401②:1,残,变形。内外均施白釉,色调泛蓝灰。盖面、四壁和盒身四壁绘书青花菱形双框或双圈阿拉伯文。阿拉伯文四周(盖面)或之间绘卷云、卷枝纹。外底施白釉,有青花双方框“大明正德年制”六字楷书款。高 10、长 24.5、宽 13.8 厘米(图六九)。

**盘** 曲壁,浅腹,圈足。内外及底均施白釉,莹润光洁。标本 04JYIP8:2,仅存部分底足。外壁绘云龙纹,盘心为青花双圈内饰青花云龙纹。外底有青花双圈“大明弘治年制”六字楷书款。残高 1.8 厘米(图七一)。

**大盘** 宽折沿,曲壁。浅灰色胎。内外均施白釉,色调泛灰蓝色。标本 03JYIT0402②:3,仅存部分口沿、腹部。口沿上面绘圆形纹和卷草纹。外壁绘卷草纹和书写阿拉伯文,上部有青花双长方框“大明正德年制”六字楷书款。残宽 49 厘米(图七二)。

**果盘** 敞口,曲壁,浅腹,薄饼状足。盘中央有一高约 2 厘米的圆圈,四周以“S”形罅分割成六格。外底施白釉,中心有一圆形涩圈,似为顶托烧造的痕迹。标本 04JYIVK20:1,格内分别绘折枝宝相、牡丹花卉纹。外壁绘折枝菊、桅子、宝相花纹。高 3.4、口径 22.8、足径 17.4 厘米(封三:4)。标本 04JYIVK18:1,格内分别绘折枝菊、石榴、樱桃、柿子纹。外壁绘折枝宝相、牡丹花纹。高 3.8、口径 22.7、足径 17.4 厘米(图七四)。

**龙纹方盆** 方形。平唇,斜直壁,深腹。平底,外呈火石红色。内外均施白釉。标本 04JYIT0402⑨:1,残。口沿外作一凸起方框。外壁绘海水应龙纹。高 31 厘米(图七三)。

**阿拉伯文方盆** 方形。平唇,斜直壁,浅腹,平底。内外均施白釉。标本 02JYIT0502②a:1,残存部分口、壁、底部。白釉色调泛灰蓝。内外壁绘宝相花、卷草纹,书写单圈阿拉伯文。高

10.3厘米(图七五)。标本 02JYIT0502②a: 2, 仅存部分底部和极少的壁。内底中部书写双框阿拉伯文, 其四角绘宝相花、卷草纹。残高 3.6 厘米(图七六)。

### 11. 斗彩瓷器

斗彩瓷器有成品和未斗彩的半成品, 器类有碗、杯、罐等。内外均施白釉, 釉面莹润、光洁。纹饰多样, 有云龙纹、缠枝莲纹、花果纹、灵芝云纹、葡萄纹等。

#### (1) 成品

碗 口略敞, 曲壁, 圈足。外底均有青花“大明成化年制”六字双框楷书款。标本 03JYIP3: 1, 外壁被相对的三出云纹分隔为四个空间, 四面均用青花与低温黄彩绘灵芝草纹, 以红、绿彩绘灵芝, 灵芝一仰一覆呈团云状, 即“灵芝云”纹。碗心亦饰“灵芝云”纹。该器釉色偏灰, 青花有些呈褐黑色。高 7、口径 14.5、足径 5.9 厘米(图七七)。

鸡缸杯 口略敞, 壁略曲, 深腹, 卧足。标本 03JYIP4: 2, 残。花纹仅存公鸡、山石、兰草等。外底有青花“大明成化年制”六字双方框楷书款, 仅存部分双框。高 3.6 厘米(图七八)。

#### (2) 半成品

碗 直口, 曲壁, 圈足。外底均有青花“大明成化年制”六字双方框楷书款。标本 03JYIP5: 2, 口略直, 腹较深。内底心绘葡萄纹, 外腹均匀绘四果纹, 以枝叶衬托。高 8.1、口径 16.4、足径 7.9 厘米(图七九、八〇)。

杯 外底均有青花“大明成化年制”六字双方框楷书款。标本 03JYIP5: 3, 残。口略直, 腹较深, 圈足。白釉泛灰。青花色调灰暗, 残存假山、兰草纹。高 4.1、口径 10.2、足径 3.9 厘米(图八三: 右、八五: 右)。标本 03JYIP5: 4, 残存底部。形制、花纹与标本 03JYIP5: 3 相同, 青花亮泽。残高 2.3、足径 3.9 厘米(图八三: 左、八五: 左)。

天字罐 直口, 矮颈, 丰肩, 鼓腹, 下腹斜收, 隐浅圈足。内外满釉。外底以青料书“天”字。标本 03JYIP5: 5, 残存下腹、底部。近底

处绘仰莲纹一周, 其上为海水波涛纹。残高 3.3、足径 7.6 厘米(图八一: 右、八二)。标本 03JYIP5: 6, 残存口、肩部。肩部饰一周覆莲纹, 其下为缠枝莲纹。残高 2.2、口径 4.4 厘米(图八一: 左)。

### 12. 黄釉瓷器

器类有碗、盘。内外均施黄釉, 外底施白釉, 釉面光洁无纹饰。

碗 侈口, 曲壁, 深腹, 圈足稍内收。标本 03JYIK16: 1, 残存底足。外底有青花“大明弘治年制”六字双圈楷书款。残高 4.5、足径 7.5 厘米(图八四)。

盘 侈口, 曲壁, 浅腹, 圈足稍内收。标本 03JYIK16: 2, 残存底足。外底有青花“大明弘治年制”六字双圈楷书款。残高 1.5、足径 10.4 厘米(图八六)。

### 13. 仿龙泉青釉瓷器

器类有渣斗、靶盏、碗、小碗、盘、碟等。灰或灰白色胎, 内外壁均施青釉。釉层较厚, 釉色青绿, 有的泛黄色, 釉面开冰裂纹。有的外底中心刻划“大明宣德年制”六字双圈楷书款。有的器物刻划花纹, 纹样有缠枝牡丹花、缠枝莲纹、宝相花、卷草纹、云气纹、莲瓣纹、折枝莲花纹、折枝灵芝纹等。

渣斗 敞口, 束颈, 鼓腹。标本 02JYIT0501⑤: 108, 残存部分口沿及上腹。内外满施青釉。残高 9.8、口径 14.8 厘米(图八七)。

靶盏 侈口, 深弧腹。高足外撇, 中空。分 2 型。

A 型 足表面光素。标本 02JYIT0501⑤: 130, 残存下腹及足。足端露胎。内外满施青泛黄色釉。内底心饰宝相花, 外腹壁饰缠枝牡丹花。残高 11.4、足径 4.5 厘米(图八八)。

B 型 足中间有凸弦纹。标本 02JYIT0501⑤: 223, 残存足。足内壁露胎。外壁施青釉。残高 6.6、足径 5.2 厘米(图九〇)。

碗 侈口, 曲壁, 圈足。内外满施青釉, 足端露胎。标本 02JYIT0501⑤: 46, 内壁饰一周缠枝莲纹, 内底心饰一朵折枝莲纹; 外壁饰一周

云气纹,近底饰一周莲瓣纹。高7.8、口径15.8、足径6.6厘米(图八九)。标本02JYIT0501⑤:159,残存下腹及底足。足墙较直。釉色青泛黄。外底心刻“大明宣德年制”六字双圈楷书款。残高7、足径8.8厘米。

小碗 均残存下腹及底足。曲壁,圈足。标本02JYIT0501⑤:186,器物变形,底粘圆形垫饼。内外满施青釉,唯足端露胎。足径4.2厘米(图九二)。

盘 侈口,曲壁,圈足。内外均施青釉。标本02JYIT0501⑤:164,青釉泛灰色。外底部施釉。内壁饰一周缠枝莲纹,内底心饰一朵折枝莲纹。高4、口径17、足径10.4厘米(图九一)。标本02JYIT0501⑤:38,釉色泛绿。外底部施釉,足端露胎。内壁饰一周缠枝莲纹,内底心饰折枝灵芝纹。高4.2、口径17.1、足径10.8厘米。

碟 曲壁,圈足。内外满施青釉。有的内壁刻一周缠枝莲纹,内底饰一朵折枝莲纹。分2型。

A型 侈口,圈底。标本02JYIT0501⑤:7,内壁饰一周缠枝莲纹。高3.4、口径12厘米(图九三)。

B型 斜折沿,平底。标本02JYIT0501⑤:77,釉泛灰黄色,外底露胎。高2.6厘米(图九四)。

#### 14. 仿哥釉瓷器

器类有小罐、盆、大盘等。胎呈灰色。内外均施仿哥釉,色灰白,整器布满细碎纹片。

小罐 直口,矮颈,丰肩,鼓腹,隐浅圈足。分4型。

A型 身无凸棱或凹线。标本02JYIH2:5,高10.7、口径6.7、足径7.6厘米(图九五)。

B型 身呈多棱状。标本02JYIH2:6,底刻“大明宣德年制”六字双圈楷书款。高11、口径6.5、足径8厘米(图九六)。

C型 周身有六条从上至下的凸棱,俯视呈六边形。标本02JYIH2:7,外底刻“大明宣德年制”六字双圈楷书款,被釉覆盖。高11、口径

6.4、足径6.8厘米(图九七)。

D型 口至底部有四条凹线。标本02JYIH2:8,底部仿哥釉下隐约可见刻划的双圈,双圈内应刻写有“大明宣德年制”六字楷书款。高10.5、口径6.5、足径7.8厘米(图九八)。

盆 方形,菱口,宽平沿,边沿起棱,腹部呈瓜棱式,圈足。俯视呈菱形。标本04JYIK19:1,高5.8、口径15×13.5、足径7.8×6.8厘米(图九九)。

大盘 敞口,壁微曲,矮圈足。标本02JYIT0602③a:2,开小纹片。外底和足内侧无釉。盘心刻“宣德年制”四字双圈篆书款。高8.2、口径40.8、足径24.8厘米(图一〇〇)。

#### 15. 仿宋官青釉瓷器

器类有簋、贯耳瓶、觚等。灰色胎,较厚重。青釉略泛灰色,釉层较厚,开纹片。多有缩釉现象。器底有青花“大明成化年制”六字方框楷书款。

簋 侈口,鼓腹,高圈足,象形耳。标本03JYIP5:7,内外均施青釉,色调浅淡。口沿刷酱色釉。高18厘米(图一〇一)。

贯耳瓶 直口,长颈,溜肩,鼓腹,圈足。标本03JYIP4:2,外侧和内侧口部施青釉,色调浅淡,开大纹片。口沿刷酱色釉。釉面局部起泡。外底施青釉,方款字迹模糊不清。高9.5、口径2.3、足径2.8厘米(图一〇二)。

觚 长颈喇叭口,鼓腹,足部呈“八”字形外撇,腹与底部有四出齿状脊。标本03JYIP5:8,残存下部。釉层较厚,色青似玉,釉面开大纹片。足径15厘米(图一〇三、一〇四)。

#### 16. 明晚期至清初民窑青花瓷器

器类有碗、盘、杯等,以碗为主。多残存底足。胎色白,有的略泛灰。白釉多泛青,釉面光洁、莹润。青花色调多浅淡,有的泛灰暗。纹饰内容丰富,有婴戏、文官、吹箫、待渡图人物场景和花草、花果、水草、芦鸭戏水、松鼠葡萄、螭龙、博古盆景等。此外,还有一些文字、款识、题诗等,如“喜”、“贵”、“寿”、“善”、“博古斋”、“正吾置用”、“玉堂佳器”、“大明成化年制”、“大明



图一四五 C型贴墙砖(04JYIT0402⑨:6)

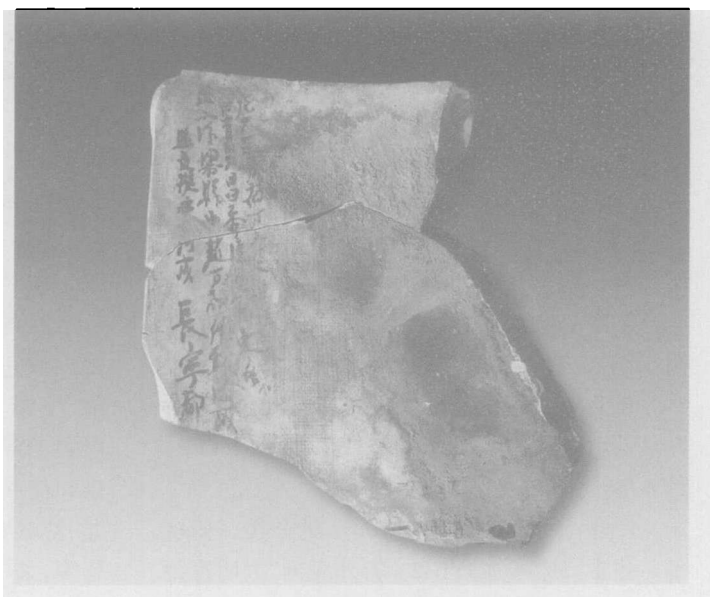
嘉靖年制”、“大明年制”、“大明天启年制”、“大清丙午年制”、“大清丁未年制”、“大清己酉年制”等。

碗 数量较多。分3型。

A型 圈足。标本04JYIHY13上:4,内底在青花双圈内绘远山人物待渡图,山、人之间疏朗,外底摹写“大明成化年制”双圈楷书款。残高1.8、足径7.2厘米(图一〇五、一〇六)。标本04JYIIT2305⑤:23,足沿内撇。涩底,有跳刀痕。内底心双圈内绘螭龙纹,色彩深浅搭配。残高2.5、足径6.4厘米(图一〇七)。标本04JYIIT2305⑤:22,宽圈足。外底部无釉。青花色调浅淡,内底心双圈内绘石榴、柿子、桃三果纹。残高1.6、足径8厘米(图一〇八)。标本04JYIIT2305⑤:87,青花色泽灰暗,内底心双圈内绘芦鸭戏水纹,外腹部绘花鸟纹。外底摹写“大明嘉靖年制”六字单圈楷书款。残高4.8、足径8.6厘米(图一〇九、一一〇)。标本04JYIIT2305⑤:88,青花色泽略泛灰,内底心双圈内绘芦鸭戏水纹。外底摹写“大明成化年制”六字单圈楷书款。残高2.1、足径6.8厘米(图一一一、一一二)。标本

04JYIIT2305⑤:89,圈足较矮,底部可见跳刀痕,外底无釉。青花浓淡结合,内底心双圈内绘花鸟纹。残高2.1、足径6.3厘米(图一一三)。标本04JYIIT2305⑤:90,青花泛灰,内底心绘婴戏纹,线条流畅。外底心摹写“大明成化年制”六字单圈楷书款。残高2.5、足径5.1厘米(图一一四)。标本04JYIIT2305⑤:91,圈足较矮,挖足过肩。外底无釉。内底心绘花草纹,仅以青料勾出轮廓。残高1.6、足径5.1厘米(图一一五)。标本04JYIIT2305⑤:92,圈足较矮。内底心为蕉叶、文字。叶脉分明,残见文字“梧桐叶□天下□”,不可全辨。残高1.4、足径4.9厘米(图一一六)。

B型 玉璧形足。足沿切削规整,内侧低、外侧高。白釉泛青,足、底无釉。标本04JYIHY20③:64,青花色调淡雅,内底心绘松鼠葡萄纹。残高1.4、足径5.5、足沿宽0.6厘米(图一一九)。标本04JYIIT2305⑤:93,青花色泽明艳,内底心双圈内绘海星葡萄纹。残高2.5、足径6.8、足沿宽1.3厘米(图一一七、一一八)。标本04JYIHY20③:7,内底绘螭龙纹,画法草率。残高2.5、足径6.2、足沿宽1.2厘米(图一二〇)。标本04JYIHY20③:9,青



图一四六 板瓦(02JYIT0504③:2)

花色泽略泛灰，内底双圈内书隶体“正吾置用”。残高 2.3、足径 5.1、足沿宽 1.6 厘米(图一二一、一二二)。标本 04JYIIT2305⑤：19，青花色泽浓艳，内底心松叶纹条带内书“玉堂佳器”，外腹书有文字。残高 3、足径 6.1、足沿宽 0.9 厘米(图一二三)。标本 04JYIIT2305⑤：94，青花色泽浅淡，内底心松叶纹条带内书“成化年制”。残高 2.3、足径 6.8、足沿宽 1.6 厘米(图一二四)。

C 型 卧足。挖足规整，足沿外侧有一周凹弦纹。胎质细密。白釉泛青，内外满釉，足沿处抹去釉。标本 04JYIIT2305⑤：95，青花色泽灰暗，内底心绘文官图案，线条流畅，表情生动自然。外底方框内书楷体“玉堂佳器”。残高 3.2、足径 6.3 厘米(图一二五、一二六)。

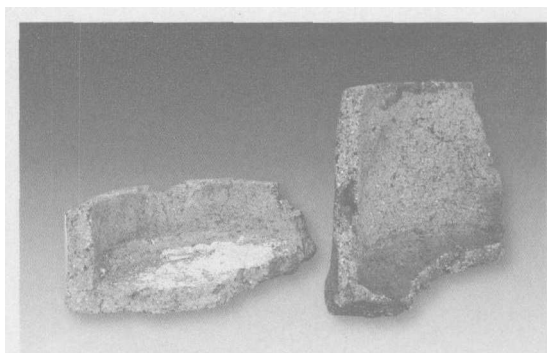
盘 分 2 型。

A 型 口沿略外折，腹较深，圈足，足沿内收。内外满釉。标本 04JYIY20③：61，青花浓淡结合，层次清晰，外绘疏朗的变形莲纹，内底心绘开光山水纹，内壁在青花双线内绘花草纹，间以波浪纹。残高 3.7、足径 19.2 厘米(图一二七、一二八)。

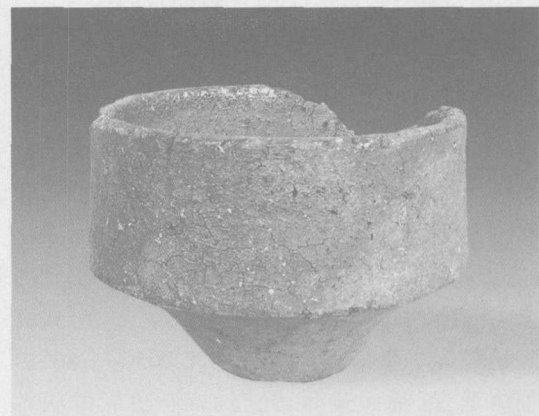
B 型 敞口，浅弧腹，圈足，足沿内收。白釉泛淡青色。标本 04JYIY20③：62，釉面不光洁。内底有青花垂柳枝纹。高 2.3、口径 16、足径 8 厘米(图一二九)。标本 04JYIY20③：63，圈足挖削不平整。青花泛灰，内底心书“寿”字，外壁绘草率的花草纹。高 1.7、口径 15、足径 8.8 厘米(图一三〇)。

杯 侈口，深弧腹，圈足。分 2 型。

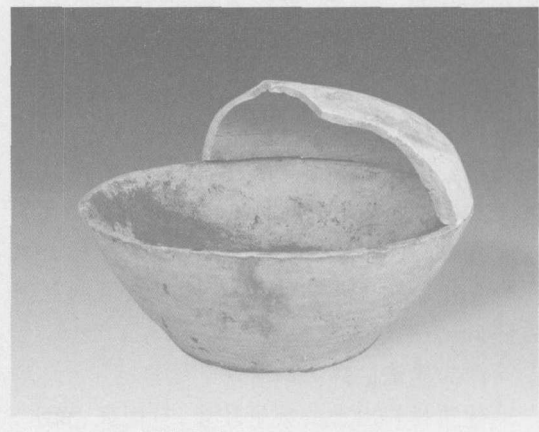
A 型 腹部曲度较小。白釉泛青。标本 04JYIIT2305⑤：81，外底无釉，口沿内外、内底心各有两周青花弦纹，绘制草率。足底有垫饼垫烧痕迹。高 3.7、口径 7.8、足径 3.7 厘米。标本 04JYIIT2305⑤：82，外底无釉。外腹部以青料点绘花枝纹。高 2.8、口径 6.4、足径 2.5 厘米(图一三一)。标本 04JYIIT2305⑤：83，胎体轻薄。内外满釉。内底心绘一枝叶果纹。外底心书篆体“福”字。残高 1.1、足径 2.6 厘米。



图一四七 A 型匣钵(04JYIT0401③e: 1、04JYIVT0501⑤c: 45)

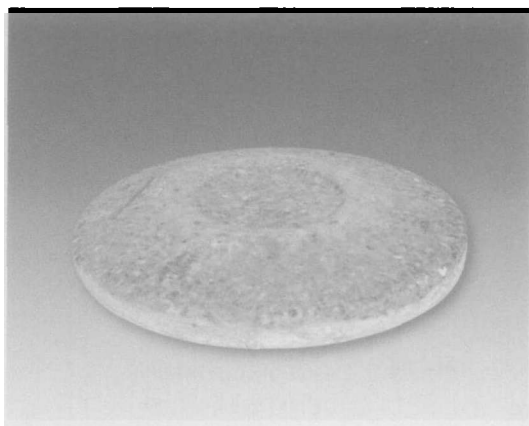


图一四八 B 型匣钵(04JYIT0401③e: 3)



图一四九 套钵(04JYIVT0501⑤c: 46)

B 型 腹部曲度较大。外底有釉。标本 04JYIIT2305⑤：84，内底心绘人物吹箫图，人物高鼻梁，青花色泽较深。外底心摹写“大明成化年制”六字单圈楷书款。残高 1.8、足径 3.9 厘米(图一三三、一三四)。标本 04JYII



图一五〇 垫饼(04JYIT0401③e:5)



图一五一 垫饼(04JYIT0401③e:6)

T2305⑤:17,外底有脐突。白釉莹亮,釉面光洁。内底心绘青花人物吹箫图,发髻后仰,脸部、手指、箫以单线勾画,简洁抽象,身部则涂绘较深,对比鲜明。外底心有青花双圈装饰。残高2.2、足径3.4厘米。标本04JYIIT2305⑤:85,青花色泽浅淡,内底心青花双圈内绘文官图案。外底心书四字方款,残存“富贵”二字。残高2、足径4.2厘米。标本04JYIIT2305⑤:86,白釉略泛青,釉面莹润、光亮。青花色彩浓淡结合。内底心绘一飞凰,昂首、展翅、扬尾;外腹部绘缠枝花卉纹。外底心摹写“大明嘉靖年制”六字双圈楷书款。残高4、足径3.8厘米(图一三二)。标本04JYIIT20③:25,青花色调明快,内底心绘松叶纹,圈内书“舜圣遗制”四字。外底有青花篆书单字花押,不可辨识。残高1.3、足径4.4厘米(图一三五)。

此外,还有“大明年造”(图一三六)、“大清丙午年制”(图一三七)、“大清丁未年制”(图一三八)款民窑青花碗等。

## (二)建筑材料

建筑材料出土的数量较多,有板瓦、滴水、饰件等。有一部分施白釉、黑釉或低温绿釉,有些以青料绘花纹。

### 1. 板瓦

标本02JYIT0504③:2,下部残缺。凹面下端施褐黑色釉。上端左侧用铁料书写“风火匠方南,万字三号张孟祥,甲首吴昌秀,浇黑凡

(樊)道名,监工浮梁县丞赵万初,作头潘成,监造提举周成,长宁都。”字呈褐色。残长20、厚2.3厘米(图一四六)。

### 2. 滴水

标本02JYIQ3:1,残存前端。胎呈灰褐色。滴水正面呈如意形,外框以一凹一凸起线构成,框内为飞凤纹。凤纹施白釉,余皆涩胎无釉。高17.7、残长16.8、厚2.2厘米(图一三九)。

### 3. 饰件

饰件有鸱吻、贴墙砖、栏板等。

鸱吻 呈龙首形。涩胎,局部施釉。标本04JYIT0402⑨:2,残存前部。牙齿施白釉。残长20厘米(图一四一)。标本04JYIT0402⑨:3,残存前部。龙眼施白釉,以黑釉点睛。残长15厘米(图一四二)。

贴墙砖 长方形或方形。分3型。

A型 长方形。胎质洁白细密,白釉青花。标本04JYIT0402⑨:4,正面绘青花连续如意纹,两如意纹之间饰朵花,一边有卷草纹边饰。侧面、背面涩胎无釉,有火石红痕迹。残长9.7、宽15.7、厚3.6厘米(图一四三)。

B型 方形。灰褐色胎。背面无釉,可见麻布纹;正面贴饰如意形纹,纹上施白釉,余施黑釉。标本04JYIT0402⑨:5,残长18.2、残宽15.8、厚1.8厘米(图一四四)。

C型 长方形,正面浮雕卷草纹。灰胎,胎

体致密。通体涩胎无釉。标本 04JYIT0402⑨：6，残长 18、厚 4.6 厘米(图一四五)。

栏板 方形。浅灰白色胎。正面施白釉，色调泛灰蓝色，绘青花。背面无釉。标本 03JYIT0402②：1，釉下中间为青花双圈阿拉伯文，其周为缠枝花卉纹。长 37.4、宽 33.4、厚 1.7 厘米(图一四〇)。标本 03JYIT0402②：2，釉下以青料绘卷草纹和书写阿拉伯文。长 19、宽 18.9、厚 1.9 厘米。

### (三)窑具

窑具出土的数量较多，主要有匣钵、套钵、垫饼等。匣钵用耐火土制成，胎体厚重，质地粗糙。套钵用瓷土制成，胎体较薄，质地较细密。垫饼用瓷土制成，做工较好，质地颇细。

#### 1. 匣钵

##### 分 2 型。

A 型 筒形。直壁，平底。标本 04JYIT0401③e：1，腹较浅。高 12、口径 41、壁厚 2 厘米(图一四七：左)。标本 04JYIVT0501⑤c：45，腹较深，内置套钵。高 22、口径 36、壁厚 2 厘米(图一四七：右)。

B 型 漏斗形。直壁，下斜直内收，平底。标本 04JYIT0401③e：3，斜壁交接处较厚，装烧靶盏等器物。高 14、口径 19、口沿壁厚 1 厘米(图一四八)。

#### 2. 套钵

内装坯件，使用时置于匣钵内，是明代御窑特有的窑具。钵形，由钵身和盖组成。钵身敞口，斜直腹，平底；盖面隆起。使用时套钵内底置粗沙，沙上放置垫饼。标本 04JYIVT0501⑤c：46，通高 13.2、口径 24.1、底径 15.4 厘米(图一四九)。

#### 3. 垫饼

皆为圆形，上面呈玉璧形，下端折收成平面，略内凹。有火石红和沙粒痕迹。标本 04JYIT0401③e：5，直径 14、厚 1~2 厘米(图一五〇)。标本 04JYIT0401③e：6，直径 15.2、厚 1~2 厘米(图一五一)。

### (四)试料器

试料器出土的数量很少。它是在瓷器的坯件或不合格的坯件上，涂以要试的铜红料或钴蓝料。器形有碗、小碗。与落选御用瓷器同出土于小坑。

#### 碗 分 2 型。

A 型 敞口，曲壁，圈足。标本 04JYIVK31：1，内施红釉，外壁以铜红料作无规律点彩再罩白釉，且外圈足上也有彩点。该器为试烧铜红料之器。高 6.8、口径 19.5、足径 7.9 厘米(图一五二)。

B 型 侈口，曲壁，深腹，圈足。标本 04JYIVK31：2，变形。内外均施白釉，外开纹片。内壁印双龙赶珠纹，底刻折带纹。外壁下部刻三瓣半莲瓣纹。外壁近六分之一部分涂抹钴料，其余部分绘三条厚薄不均的铜红料。该器为试烧钴蓝料和铜红料之器。高 7.3、口径 17.2、足径 6.8 厘米(图一五三)。

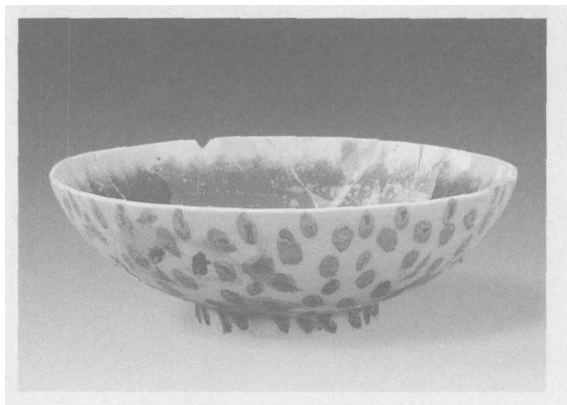
小碗 侈口，曲壁，深腹，圈足。标本 04JYIVK31：3，变形。外底涩胎细白。外壁用铜红料绘折枝花卉，内底心用铜红料绘折带云纹，再施白釉。该器为试烧铜红料之器。高 6.9、口径 13.2、足径 5.2 厘米(图一五四)。

## 四 年代推断

年代的推断，只是对上述遗物、遗迹的年代进行论证。

### (一)遗物的年代

上述遗物均有明确的出土单位和地层，并



图一五二 A 型试料碗(04JYIVK31：1)

且一些遗物上还刻写或书写有年款,这为年代的推断提供了依据。现根据各品种、各类型器物在出土单位、地层中的共存关系和器物上的年款,将这批遗物分为六组。每组包含的遗物的品种、类型统计如下。

**第一组 黑釉瓷器:**炉、碗、靶盏;紫金釉瓷器:小碗、盘、靶盏;青花釉里红瓷器:梅瓶;釉里红瓷器:梅瓶,A、B、C型碗,靶盏;红釉瓷器:梅瓶,盖盒,僧帽壶,梨形壶,A型I式碗,I式小碗,A型、B型I式盘,碟,I式靶盏;试料器:A、B型碗,小碗。

**第二组 白釉瓷器:**A、B型炉,爵,A、B型碗,碟,“局用”、“局”款碗,“官用供器”款盘;红釉瓷器:炉,A型II式、B型II式碗,B型II式盘,II式靶盏;蓝釉瓷器:A、B型碗,A、B型盘;洒蓝釉瓷器:大罐,A、B型碗,A、B型小碗,碟;孔雀绿釉瓷器:梅瓶,梨形壶,A、B型碗,A、B型盘;青花瓷器:果盘、龙纹方盆;仿龙泉青釉瓷器:渣斗,A、B型靶盏,碗,小碗,盘,A、B型碟;仿哥釉瓷器:A、B、C、D型小罐,盆,大盘;建筑材料:板瓦,滴水,鸱吻,A、B、C型贴墙砖;窑具:A、B型匣钵,套钵,垫饼。

**第三组 白釉瓷器:**杯;青花瓷器:鹤颈瓶;斗彩瓷器:成品碗、鸡缸杯,半成品碗、杯、天字罐;仿宋官青釉瓷器:簋、贯耳瓶、觚。

**第四组 白釉瓷器:**盘,“厂内公用”款碗;黄釉瓷器:碗、盘;青花瓷器:盘。

**第五组 青花瓷器:**盖盒、大盘、阿拉伯文方盆;建筑材料:栏板;窑具:A、B型匣钵,套钵,垫饼。

**第六组 民窑青花瓷器:**A、B、C型碗,A、B型盘,A、B型杯。

这六组遗物中的瓷器上,第一组个别的有“永乐年制”款;第二组多有“大明宣德年制”款;第三组多有“大明成化年制”款;第四组大多有“大明弘治年制”款;第五组大多有“大明正德年制”款;第六组有“大明年造”、“大明天启年制”、“大清丙午年制”(1666年)、“大清丁未年制”(1667年)等纪年或干支纪年款。

由此可以推断六组遗物的年代:第一组为明代永乐时期(1403~1424年);第二组为明代宣德时期(1426~1435年),但需要说明的是,窑业堆积中出土的无年款遗物,有的可早到永乐、洪武时期;第三组为明代成化时期(1465~1487年);第四组为明代弘治时期(1488~1505年);第五组为明代正德时期(1506~1521年);第六组为明代晚期至清代初期(约明万历晚期至清康熙早期)。

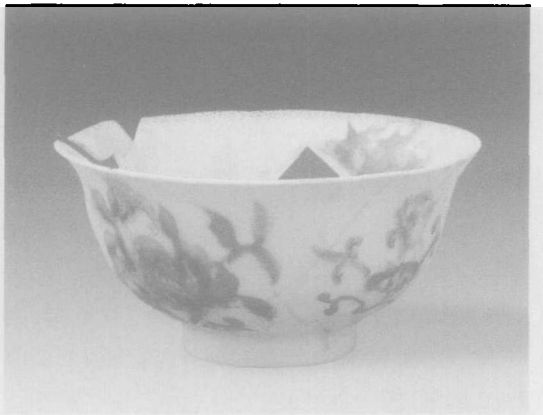
实际上这次发掘出土的遗物十分丰富,除上述几个时期的外,还有少量的明代洪武、正统、嘉靖等时期和清代的遗物。

## (二)遗迹的年代

上述遗迹的地层叠压、打破关系清楚,这是推断遗迹年代的基础和依据。



图一五三 B型试料碗(04JYIVK31:2)



图一五四 试料小碗(04JYIVK31:3)

上述遗迹涉及 02JYIT0501 第⑤层等 19 个地层,这些地层均出土有瓷器(瓷片)等遗物。据上面推断的遗物的年代,将这 19 个地层的年代推定如下。

02JYIT0602③b、03JYIT0402⑨、03JYIT0403 ⑩、04JYIT0404⑥、02JYIT0501⑤、04JYIVT0501⑤a、⑤b、⑤c、⑤d、04JYIIT2404③a、③b 这 11 个地层出土的遗物均属于第二组,其年代应为明代宣德时期。

02JYIT0602④、03JYIT0402⑩、02JYIT0501⑦这 3 层,均为各探方的最下层,土色、土质相同,未发掘,从探沟和层面上出土的瓷片观察,其年代应为元末明初,下限不及宣德时期。

03JYIT0402⑦d、⑧这 2 层出土的遗物属于第三组,其年代应为明代成化时期。

04JYIT2304⑤、04JYIIT2305⑤这 2 层出土的遗物属于第六组,其年代应为明代晚期至清代初期(约明万历晚期至清康熙早期)。

04JYIIT2305④出土的民窑青花瓷器属于清代。

据此来推定各遗迹的年代。

墙 02JYIQ1 叠压在 02JYIT0602③b(宣德层)之下,在其第④层(元末明初层)之上;03JYIQ10 叠压在 03JYIT0402⑨(宣德层)之下,在其第⑩层(元末明初层)之上,可见它们的建筑年代应在明代初期,下限不及宣德时期。这两道墙应是同时期的建筑,从位置、形制、厚度观察,Q1 有可能是明代初期御窑的北围墙,Q10 是北围墙内院落的墙。

窑炉 04JYIY6 叠压在 03JYIT0403 ⑩、04JYIT0404⑥(均为宣德层)之下,窑床前沿砌建挡土墙的材料中有较多的明代洪武早期烧造的板瓦,该窑的护窑墙中还夹砌一块明代永乐时期的白瓷砖,可见其年代为明代洪武至永乐时期。04JYIY14 叠压在 04JYIIT2304⑤(明万历晚期至清康熙早期层)之下,明代宣德时期的窑业废弃物又堆放在最下层窑炉遗迹的护窑墙外,可见其年代为明代宣德至万历时期。

辘轳坑 04JYIILK2 开口在 04JYIIT2305④

(清代层)之下,打破其第⑤层(明万历晚期至清康熙早期层),可见其年代为清康熙早期及此后不远。

小坑 02JYIK8、K12、K14 均开口于 02JYIT0501⑤(宣德层,其第⑥层是专门用来覆盖小坑的盖土层)下,打破其第⑦层(元末明初层),出土的瓷器均为明代永乐时期,可见其建造年代为明代永乐至宣德早期,具体年代有可能是宣德初年。04JYIVK18、K21 均开口于 04JYIVT0501⑤a(宣德层)下,打破其第⑤b层(宣德层)或第⑤c层(宣德层),可见其年代为明代宣德时期。

小堆 04JYIID1、D3 均叠压在 04JYIIT2404③a(宣德层)之下,在其第③b层(宣德层)之上,可见其年代为明代宣德时期。

小型片状堆积 04JYIVP10 叠压在 04JYIVT0501⑤c(宣德层)之下,在其第⑤d层(宣德层)之上,可见其年代为明代宣德时期。

片状堆积 03JYIP5 叠压在 03JYIT0402⑦d(成化层)之下,在其第⑧层(成化层)之上,可见其年代为明代成化时期。

以上论证了出土遗物和遗迹的年代,值得注意的是,有些掩埋落选御用瓷器的小坑的年代与其所出土瓷器的年代是不一致的,例如 02JYIK8、K12、K14 从地层叠压关系和相关考古迹象看,小坑的年代应在明代宣德早期,可其出土瓷器的年代均为永乐时期,这显然是后代处理前代落选御用瓷器所产生的现象。

## 五 结 语

此次发掘收获颇丰,现将有关情况概括如下。

(1)遗迹的数量比较多,种类有墙、窑炉、辘轳坑和掩埋落选御用瓷器的遗迹等,内容比较丰富,其在御窑遗址内大多数是首次发现。

03JYIQ1、03JYIQ10 和以 04JYIY6 为代表的 7 座葫芦形窑炉遗迹,均位于珠山北麓、御窑遗址内的东北部,建筑在同一地层之上,叠压在同一时期的地层之下,其年代皆为明代初年

(洪武、永乐时期)。可见,它们之间关系密切,应是一个整体。进而说明,珠山北麓在明代初期也是御窑烧造和活动的主要区域,只是在宣德时期这里的设施(窑炉)、建筑(院落)等废弃,开始成为堆放窑业废弃物和掩埋落选御用瓷器的场所,但仍然属于御窑的范围。这些情况补充了文献记载的不足。

以 04JYIY14 为代表的 15 座馒头形窑炉遗迹,位于珠山南麓、御窑遗址内南部的西侧,其年代与葫芦形窑炉的年代相衔接,说明宣德时期位于珠山北麓的葫芦形窑炉及其窑区废弃后,将窑炉区转设在珠山南麓,并改用了馒头形窑炉,一直使用到明万历时期。

以 04JYIILK2 为代表的辘轳坑,制作讲究,应是御窑的遗存。再从其年代为清康熙早期及稍后来考虑,很可能是清代恢复御窑制度时或其后的遗迹。

掩埋落选御用瓷器的遗迹,时代特征比较明显,并有一定的规律性。宣德初期处理存置于库房内的永乐时期的落选御用瓷器是挖小坑掩埋,小坑比较规整,掩埋认真。宣德时期处理本时期的落选御用瓷器是采用小坑、小堆和小型片状堆积的掩埋方式,小坑的制作较草率,有时竟以窑业堆积层的下凹处为坑掩埋。成化、弘治时期处理本时期的落选御用瓷器采用片状堆积的掩埋方式,远不如宣德时期尤其是宣德初期认真、细致。

(2)出土的遗物相当丰富,有瓷器、建筑材料、窑具等,以瓷器为大宗。

瓷器中以明代御窑产品最为重要,其中明代永乐、宣德、成化、弘治、正德时期的数量较多,内涵丰富。它们均属于落选御用瓷器,出土于小坑、小堆、小型片状堆积、片状堆积和普通探方的地层中。出土于小坑等前四种遗迹中的,大多可修复;出土于普通探方地层中的,有不少可以复原。其品种较多,有白釉、黑釉、紫金釉、青花釉里红、釉里红、红釉、蓝釉、洒蓝釉、孔雀绿釉、青花、斗彩、黄釉、仿龙泉青釉、仿哥釉、仿宋官青釉瓷器等。各品种在各时期

出土的情况差别较大。永乐时期绝大多数为釉里红、红釉瓷器,少数为紫金釉瓷器,个别为青花釉里红、黑釉瓷器等;宣德时期以白釉、红釉瓷器为多,洒蓝釉、孔雀绿釉、仿哥釉、仿龙泉青釉瓷器次之,另有少量的蓝釉、青花瓷器等;成化时期主要是斗彩、斗彩半成品、仿宋官青釉瓷器,另有青花、白釉瓷器等;弘治时期基本是黄釉、白釉绿彩、白釉绿彩半成品瓷器;正德时期主要是青花瓷器。遗憾的是,在这次发掘出土的明代御窑瓷器中,洪武、空白期、嘉靖、万历时期仅出土有很少的碎瓷片。器类较多,有梅瓶、僧帽壶、梨形壶、大罐、罐、碗、盘、杯、靶盏、盒、果盘、炉、觚、爵、盆、缸等,以碗、盘的数量为多。仿龙泉青釉、仿哥釉、仿宋官青釉瓷器的胎呈灰或浅灰色,质地较细;其余的胎均呈白色,质地细密。装饰技法有刻花、划花、印花和笔绘等,纹样以龙纹最常见,另有凤凰纹、鱼藻纹、花卉纹等。

在这批明代御窑瓷器中,有一些未见于以往的考古出土资料和传世品,如永乐时期的青花釉里红云龙纹梅瓶、釉里红云龙纹梅瓶、里红釉外釉里红赶珠龙纹大碗(C型)、红釉刻花云龙纹梅瓶、红釉梅瓶、红釉印花盖盒、黑釉划花鼎式香炉,宣德时期的洒蓝釉刻花云龙纹大罐、孔雀绿釉鱼藻纹梅瓶、孔雀绿釉鱼藻纹梨形壶、青花花卉纹果盘、仿哥釉小罐等,这些瓷器都是珍品,均为首次发现,有的还是孤品。

上述遗迹、遗物为明清御窑的研究增添了新资料,对于研究御窑的范围、布局、产品种类、产品特征、制作工艺、管理制度等具有重要的学术价值。

领 队:刘新园

发 掘:权奎山 樊昌生 李一平

王上海 张文江 王光尧

江建新 袁胜文 李育远

路 菁 江小民 邬书荣

李珍萍 王 燕 孟原召

刘 岩 陈 冲 黄 薇

袁 泉 丁鹏勃 刘 森

邓景飞 万良忠 肖 鹏  
万淑芳  
修 复: 邬书荣  
器物摄影: 李一平 江小民  
遗迹摄影: 权奎山  
执 笔: 刘新园 权奎山 李一平  
张文江 江建新 孟原召  
江小民

研究》,《鸿禧文物》创刊号,1996年。

- [1] 清乾隆七年《浮梁县志》卷七《建置·景德镇厂署》;(清)蓝浦《景德镇陶录》卷一《图说·景德镇图》,《中国陶瓷名著汇编》,中国书店,1991年;刘新园《景德镇珠山出土的明初与永乐官窑瓷器之

- [2] 刘新园《景德镇珠山出土的明初与永乐官窑瓷器之研究》,《鸿禧文物》创刊号,1996年。  
[3] 炎黄艺术馆《景德镇出土元明官窑瓷器》序(刘新园),文物出版社,1999年。  
[4] 鸿禧美术馆《景德镇出土明初官窑瓷器》,鸿禧艺术文教基金会,1996年;鸿禧美术馆《景德镇出土明宣德官窑瓷器》,鸿禧艺术文教基金会,1998年;景德镇市陶瓷考古研究所等《成窑遗珍——景德镇珠山出土成化官窑瓷器》,香港徐氏艺术馆,1993年;炎黄艺术馆《景德镇出土元明官窑瓷器》,文物出版社,1999年。

(责任编辑:王 霞)

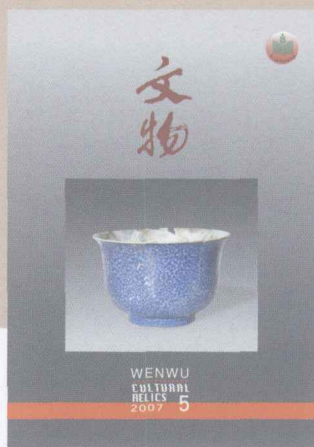
**Brief Excavation Report on Imperial Kiln of the Ming and Qing Dynasties Located in  
Jingdezhen City of Jiangxi Province**

Archaeology and Museology School of Peking University  
The Cultural Relics and Archaeology Institute of Jiangxi Province  
The Institute of Ceramic Archaeology of Jingdezhen City

Between 2002 and 2004, a joint archaeological team which consisted of Archaeology and Museology School of Peking University and other units excavated the Ming and Qing Dynasties' imperial kiln which located in *Zhushan* area of *Jingdezhen* City. Vestiges such as wall, stove, and pits containing porcelain which did not reach selecting standard were found in this site, most of them are firstly discovered. Unearthed remains included manufacturing implements, constructing materials, and large quantities of porcelain – the most are products of the Ming Dynasty. These vestiges and remains which possess precious value provide new data to research on imperial kiln of the Ming and Qing Dynasties.

# 文物

CULTURAL RELICS 总第六一二期 2007.5



## 江西景德镇明清御窑 遗址发掘简报

明清御窑遗址位于景德镇市中心的珠山地区，2002~2004年由北京大学考古文博学院等单位联合组成考古队，对珠山北麓和南麓的两个地点进行了发掘。揭露的遗迹有墙、窑炉、辘轳坑和掩埋落选御用瓷器的遗迹等，多数是首次发现。出土遗物有瓷器、建筑材料、窑具等，以明代御窑瓷器最为重要，内涵丰富。这些遗迹、遗物为明清御窑的研究增添了新资料，具有重要的学术价值。

## 江西景德镇竟成铜锣山 窑址发掘简报

铜锣山窑址位于江西省景德镇市昌江区竟成镇银坑村铜锣山的山坡上，2006年2~4月，江西省文物考古研究所与景德镇民窑博物馆联合对其进行发掘。在该窑址发现了一处作坊遗迹和一个练泥池，出土了大量青釉、黑釉、青白釉瓷器和窑具。铜锣山窑址的上限或可早到五代晚期，下限当在北宋晚期，为景德镇乃至江西地区的陶瓷史研究提供了新资料，对于探索青白瓷的起源、生产和发展具有重要意义。

## 论“窑系”概念的形成、 意义及其局限性

“窑系”概念形成于20世纪，曾经在古陶瓷研究中发挥过重要作用。本文作者认为，“窑系”的划分并不能从时代和生产规模上反映出瓷器手工业的发展状况，特别是对地方经济和区域经济的研究无太大意义。“窑系”的概念显然是从收藏和鉴赏的角度出发，并且受到了古人从收藏角度出发而编撰的谈资文献的影响。因此，从考古学的角度审视，就必然会感到这一体系的不足和局限性。

本专辑的出版得到“上海墨海国画艺术有限公司”和“古陶瓷学术研究基金会”的资助，谨致谢忱！

This special edition is published with the support of Suhung Chinese Painting Gallery, Shanghai & Ancient Ceramics Research Foundation. Theirs financial assistance is gratefully acknowledged.



# 文物<sup>®</sup>

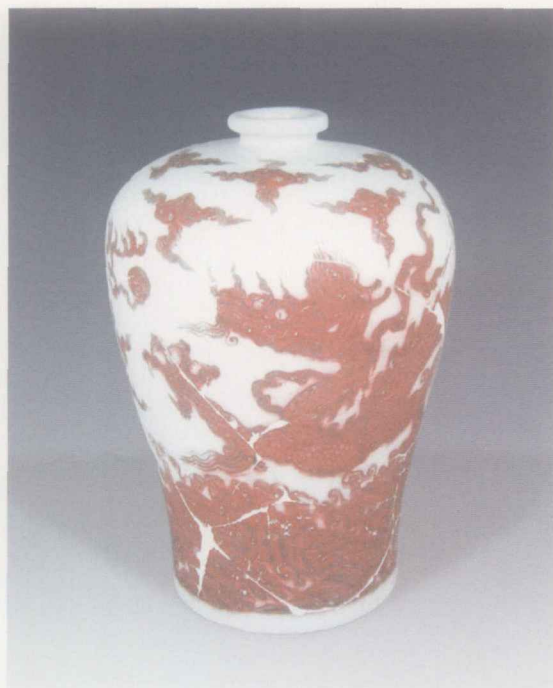


WENWU  
CULTURAL  
RELIQS 5  
2007

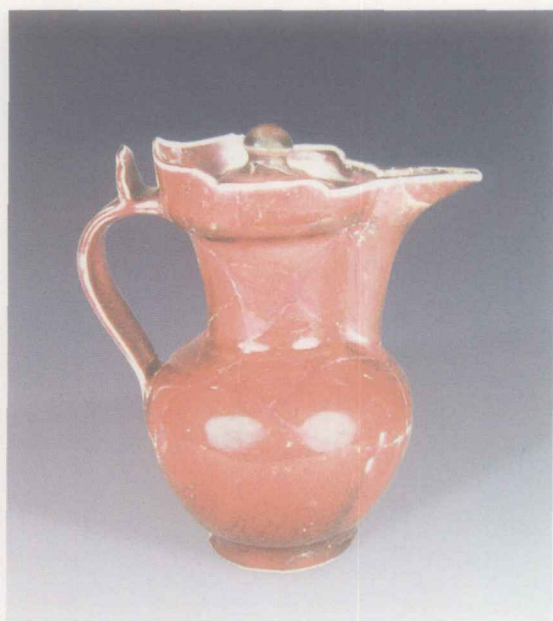
# 江西景德镇明清御窑遗址出土瓷器



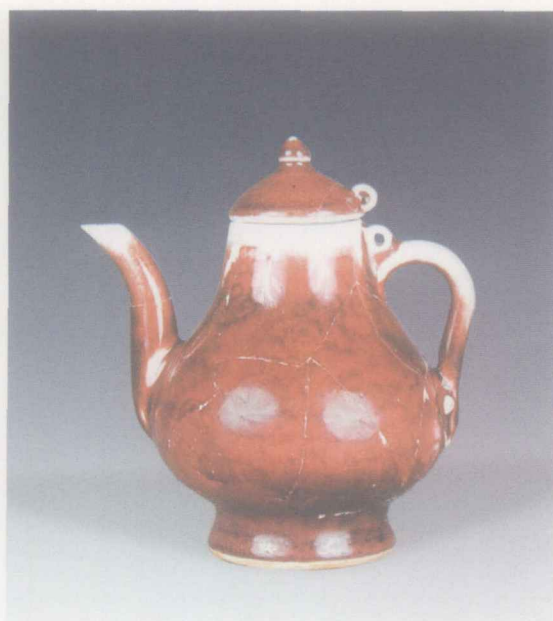
1. 青花釉里红梅瓶(02JYIK8 : 1)



2. 釉里红梅瓶(03JYIK12 : 1)



3. 红釉僧帽壶(02JYIK6 : 3)



4. 红釉梨形壶(02JYIK5 : 1)

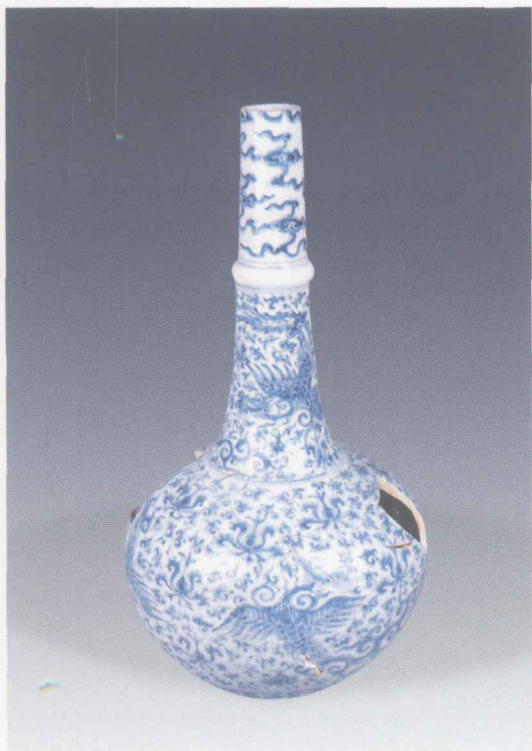
# 江西景德镇明清御窑遗址出土瓷器



1. C型釉里红碗(02JYIK6:1)



2. 洒蓝釉大罐(04JYIID1:2)



3. 青花鹤颈瓶(03JYIP4:1)



4. 青花果盘(04JYIVK20:1)



ISSN 0511-4772



ISSN0511-4772 CN11-1532/K 国内代号 2-27 国外代号 M85 定价: 10 元